



Fremsat den 25. april 2018 af miljø- og fødevarerministeren (Esben Lunde Larsen)

Forslag

til

Lov om projektering og anlæg af et vildsvinehegn langs den dansk-tyske landegrænse

Bemyndigelse til projektering og meddelelse af anlægstilladelse

§ 1. Miljø- og fødevarerministeren bemyndiges til at projektere og meddele tilladelse til anlæg af et vildsvinehegn langs den dansk-tyske landegrænse, herunder til de øvrige dispositioner i form af eksempelvis afværgeforanstaltninger eller kompenserende foranstaltninger, som er nødvendige i forbindelse med projektering og anlæg af hegnet.

Stk. 2. Tilladelse til anlæg af vildsvinehegnet, der fastlægges hegnets præcise placering og udformning m.v. langs den dansk-tyske landegrænse, meddeles af miljø- og fødevarerministeren efter projektbeskrivelse og ansøgning om anlægstilladelse fra Naturstyrelsen. Projektbeskrivelse, ansøgning om anlægstilladelse og ansøgning om eventuelle supplerende tilladelser udarbejdes af Naturstyrelsen i samarbejde med Miljøstyrelsen, Slots- og Kulturstyrelsen og andre berørte offentlige myndigheder, herunder Tønder kommune og Aabenraa kommune samt tyske offentlige myndigheder.

Stk. 3. Hvis det ikke kan udelukkes, at anlægsprojektet vil skade et Natura 2000-område, kan miljø- og fødevarerministeren ikke meddele anlægstilladelse efter stk. 2, jf. dog stk. 4, 3. pkt.

Stk. 4. Miljø- og fødevarerministeren kan fastsætte nærmere regler om forberedelsen og gennemførelsen af anlægsprojektet, herunder om opfyldelsen af EU-retlige forpligtelser, der er relevante for projekteringen og anlæg af vildsvinehegnet. Ministeren kan endvidere fastsætte regler om, at det skal vurderes, om anlægsprojektet kan påvirke et Natura 2000-område væsentligt og regler om gennemførelse af en nærmere konsekvensvurdering af virkningerne af anlægsprojektet på et Natura 2000-område under hensyn til bevaringsmålsætningen for det pågældende område. Ministeren kan herunder fastsætte regler om betingelserne for at tillade anlægsprojektet, når en nærmere konsekvensvurdering ikke udelukker skade på et Natura 2000-område samt regler om

beskyttelse af dyre- og plantearter ved afgørelse om tilladelse.

§ 2. Ansøgning om anlægstilladelse og anlægstilladelsen efter § 1 skal indeholde en beskrivelse af:

- 1) Overholdelsen af Rådets direktiv 92/43/EØF af 21. maj 1992 om bevaring af naturtyper samt vilde dyr og planter, og Europa-Parlamentets og Rådets direktiv 2009/147/EF af 30. november 2009 om beskyttelse af vilde fugle, herunder disse direktivers regler om eksempelvis afværgeforanstaltninger og kompenserende foranstaltninger af hensyn til fugle og andre dyr.
- 2) De hensyn, som varetages efter de love, der er nævnt i § 3, herunder særligt hvordan hensynene varetages i forhold til de naturlokaliteter og kulturhistoriske forhold, der fremgår af bilag 1 og 2.
- 3) Overholdelsen af traktaten mellem Danmark og Tyskland angående Ordning af de som Følge af Overgangen til Danmark af Suveræniteten over Nordslesvig opståede Spørgsmål, herunder Overenskomst vedrørende Ordningen af Vandløbs- og Dige forhold ved den dansk-tyske Grænse, jf. § 3, stk. 2.
- 4) Inddragelsen af den berørte offentlighed samt de involverede lodsejere i den videre proces.
- 5) Øvrige dispositioner og foranstaltninger.

Stk. 2. Anlægstilladelsen efter § 1 træder i stedet for afgørelser og tilladelser efter lov om miljøvurdering af planer og programmer og af konkrete projekter (VVM), herunder afgørelsen om tilladelse i lovens § 25.

Stk. 3. Anlægstilladelsen offentliggøres samtidig med, at tilladelsen meddeles til Naturstyrelsen.

Forholdet til anden lovgivning

§ 3. Miljø- og fødevarerministeren varetager alene efter denne lov beskyttelsesmæssige og øvrige hensyn efter lov om naturbeskyttelse, lov om skove, lov om beskyttelse af de ydre koge i Tøndermarsken, lov om jagt og vildtforvaltning

og lov om kystbeskyttelse for så vidt angår arealer, der er nødvendige for projektering og anlæg af vildsvinehegnet, herunder arealer til afværgeforanstaltninger og kompenserende foranstaltninger.

Stk. 2. Miljø- og fødevareministeren varetager alene efter denne lov afvandingsmæssige og øvrige hensyn efter lov om vandløb for så vidt angår arealer, der er nødvendige for projektering og anlæg af vildsvinehegnet under overholdelse af Danmarks forpligtelser i henhold til traktaten mellem Danmark og Tyskland angående Ordning af de som Følge af Overgangen til Danmark af Suveræniteten over Nordslesvig opståede Spørgsmål, herunder Overenskomst vedrørende Ordningen af Vandløbs- og Digeforhold ved den dansk-ty-ske Grænse.

§ 4. Reglerne om kommune- og lokalplaner og § 35, stk. 1, i lov om planlægning finder ikke anvendelse ved anlæg af vildsvinehegnet, herunder øvrige dispositioner i form af eksempelvis afværgeforanstaltninger eller kompenserende foranstaltninger, som er nødvendige i forbindelse med anlæg af hegnet, jf. § 1.

Adgang til privat ejendoms udendørsarealer

§ 5. Miljø- og fødevareministeren har, hvis det skønnes nødvendigt, til enhver tid mod behørig legitimation og uden retskendelse adgang til en privat ejendoms udendørsarealer med henblik på at foretage jordbundsundersøgelser, opmålinger, afmærkninger og andre undersøgelser vedrørende projektering og anlæg af vildsvinehegnet.

Stk. 2. Miljø- og fødevareministeren skal minimum 14 dage før gennemførelsen af undersøgelser m.v. efter stk. 1 give skriftlig besked til de berørte ejere og brugere. Er dette ikke muligt, skal oplysning om undersøgelserne offentliggøres i lokale medier eller lignende.

Ekspropriation

§ 6. Miljø- og fødevareministeren bemyndiges til ved ekspropriation at erhverve de arealer og ejendomme m.v., herunder i form af rettigheder og servitutter, der er nødvendige for projektering, anlæg og vedligeholdelse af vildsvinehegnet.

Stk. 2. Ekspropriation sker efter reglerne i lov om fremgangsmåden ved ekspropriation vedrørende fast ejendom.

Stk. 3. Miljø- og fødevareministeren kan, når der foreligger særlige personlige grunde og efter anmodning fra ejeren, ekspropriere en ejendom, der berøres særligt indgribende af projektet, før tidspunktet for de ordinære ekspropriationer.

Stk. 4. Erstatningen fastsættes af ekspropriations- og tak-sationsmyndighederne i henhold til lov om fremgangsmåden ved ekspropriation vedrørende fast ejendom.

Delegation

§ 7. Miljø- og fødevareministeren kan bemyndige Naturstyrelsen, en anden styrelse under Miljø- og Fødevareministeriet eller efter aftale med vedkommende minister andre statslige myndigheder til at udøve miljø- og fødevareministerens beføjelser efter denne lov. Ministeren kan herunder bemyndige Miljøstyrelsen til at meddele tilladelse efter § 1.

Stk. 2. Miljø- og fødevareministeren kan fastsætte regler om udøvelsen af de beføjelser, som en anden statslig myndighed efter aftale med vedkommende minister bemyndiges til at udøve efter stk. 1.

Klageadgang

§ 8. Miljø- og fødevareministerens afgørelser efter denne lov eller regler fastsat i medfør af denne lov kan ikke påklages til anden administrativ myndighed.

Stk. 2. Afgørelser efter denne lov eller regler fastsat i medfør af denne lov truffet af en myndighed, til hvilken miljø- og fødevareministeren har delegeret en beføjelse, kan ikke påklages til ministeren eller anden administrativ myndighed.

§ 9. Kulturministerens afgørelser efter § 29 j, stk. 1, 1. og 2. pkt., og § 29 j, stk. 2, jf. § 29 l, stk. 1, i museumsloven i sager vedrørende anlæg af et vildsvinehegn, herunder øvrige dispositioner, jf. denne lovs § 1, kan ikke påklages til anden administrativ myndighed.

Søgsmål

§ 10. Søgsmål til prøvelse af tilladelser og afgørelser efter denne lov skal være anlagt inden 6 måneder efter meddelelsen til adressaten. Er afgørelsen offentliggjort, regnes søgsmålsfristen fra offentliggørelsen.

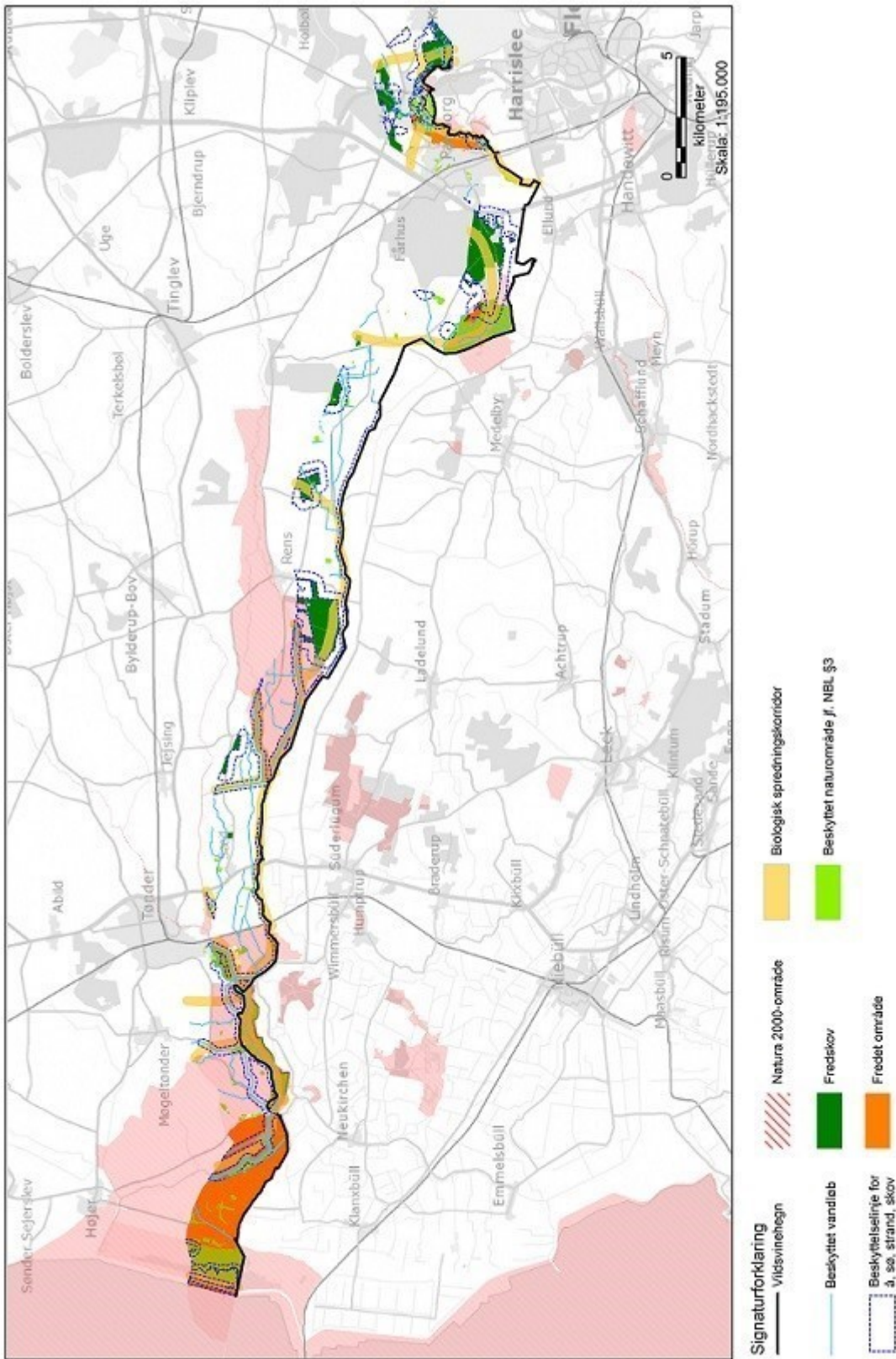
Stk. 2. Ved søgsmål om forhold vedrørende miljøet, der er omfattet af denne lov, skal retten påse, at omkostningerne ved sagen ikke er uoverkommeligt høje for de berørte parter.

Ikrafttræden

§ 11. Loven træder i kraft dagen efter bekendtgørelsen i Lovtidende.

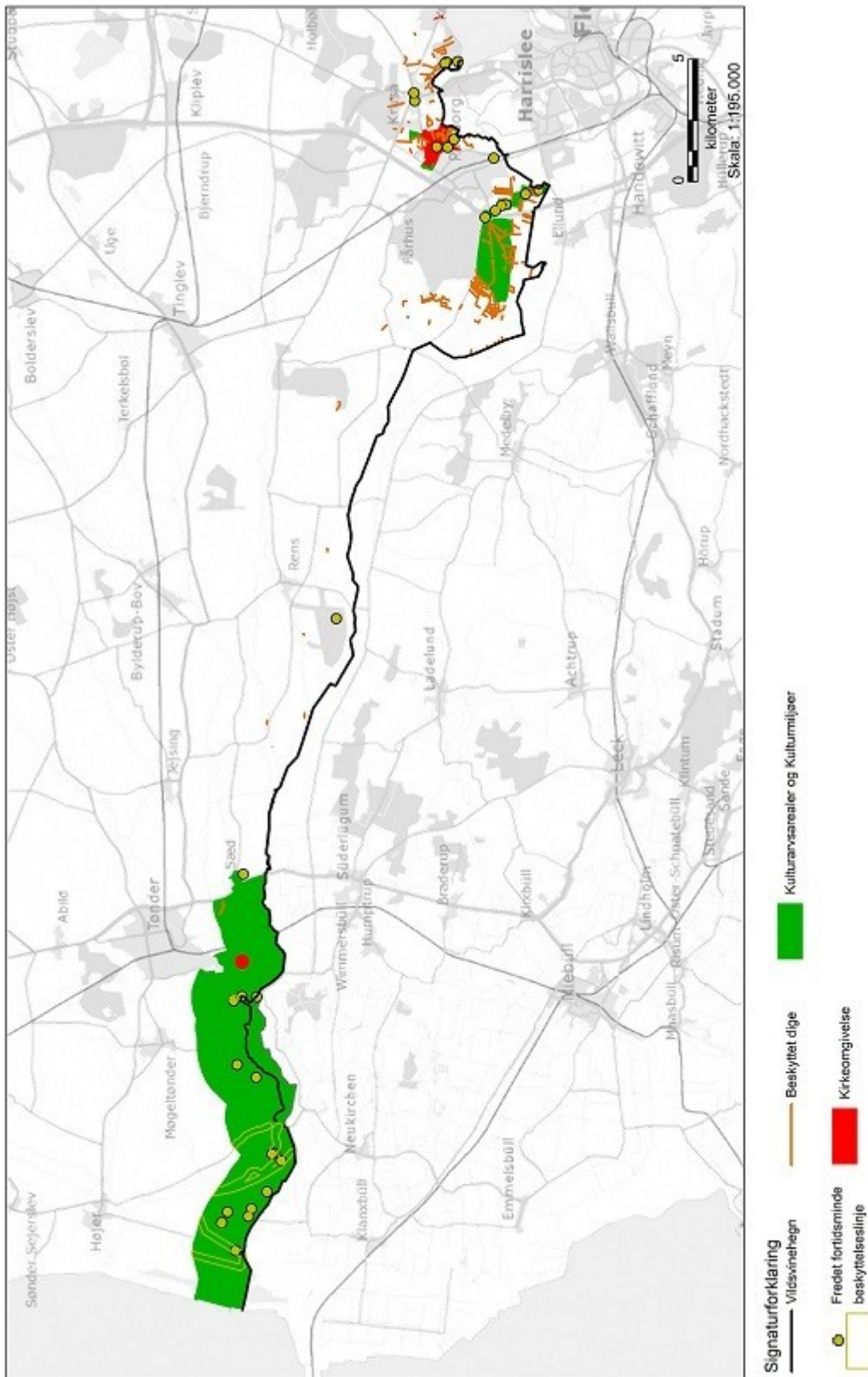
Bilag 1

Oversigtskort over de væsentligste naturlokaliteter indenfor en 2 km zone fra den dansk-tyske landegrænse



Bilag 2

Oversigtskort over de væsentligste kulturhistoriske forhold indenfor en 2 km zone fra den dansk-tyske landegrænse



Bemærkninger til lovforslaget

Almindelige bemærkninger

Indholdsfortegnelse

1. Indledning
2. Lovforslagets baggrund
 - 2.1 Spredning af afrikansk svinepest
 - 2.2 Udryddelse af vildsvin i Danmark
 - 2.3 Etablering af et vildsvinehegn
 - 2.4 Schengenreglerne
 - 2.5 Det danske veterinærberedskab
 - 2.6 Indsætterne i Tyskland og kontakt til tyske myndigheder
3. Hovedpunkterne i lovforslaget
 - 3.1 Vildsvinehegnets udformning og linjeføring samt forholdet til naturlokaliteter og kulturhistoriske forhold
 - 3.1.1. Oversigtskort over de væsentligste naturlokaliteter
 - 3.1.1.1 Særligt om Tøndermarsken
 - 3.1.1.2 Fra Møllehus til Frøslev
 - 3.1.1.3 Fra Frøslev Mose til Flensborg Fjord
 - 3.1.2. Oversigtskort over de væsentligste kulturhistoriske forhold
 - 3.1.2.1 Tøndermarsken
 - 3.1.2.2 Strækningen Tønder til Rens samt Frøslev Mose og Plantage
 - 3.1.2.3 Padborg og Kruså
 - 3.1.3. Oversigtskort over vildsvinehegnets placering langs den dansk-tyske landegrænse
 - 3.1.3.1 Fra Vadehavet til Møllehus
 - 3.1.3.2 Fra Møllehus til Sofiedal
 - 3.1.3.3 Fra Sofiedal til Flensborg Fjord
 - 3.2 Ekspropriationshjemmel
 - 3.2.1 Gældende ret
 - 3.2.2 Miljø- og Fødevareministeriets overvejelser og den foreslåede ordning
 - 3.3 Lovforslagets forhold til anden lovgivning

-
- 3.3.1 Regler om administration vedrørende internationale naturbeskyttelsesområder og beskyttede arter
 - 3.3.1.1 Gældende ret
 - 3.3.1.1.1 Beskyttelse af Natura 2000-områder
 - 3.3.1.1.2 Beskyttelse af arter og deres levesteder
 - 3.3.1.2 Miljø- og Fødevarerministeriets overvejelser og den foreslåede ordning
 - 3.3.2 Forholdet til lov om naturbeskyttelse, lov om skove, lov om jagt og vildtforvaltning, lov om beskyttelse af de ydre koge i Tøndermarsken, lov om kystbeskyttelse og lov om vandløb
 - 3.3.2.1 Gældende ret
 - 3.3.2.1.1 Naturbeskyttelseslovens regler om bygge- og beskyttelseslinjer
 - 3.3.2.1.2 Naturbeskyttelseslovens regler om adgang til naturen
 - 3.3.2.1.3 Regler om fredninger
 - 3.3.2.1.4 Naturbeskyttelseslovens regler om beskyttede naturtyper
 - 3.3.2.1.5 Lovgivning om beskyttelse af dyre- og plantearter
 - 3.3.2.1.6 Beskyttelsen i internationale beskyttelsesområder
 - 3.3.2.1.7 Skovlovens regler om beskyttelsen i fredskov og beskyttede naturtyper
 - 3.3.2.1.8 Lov om beskyttelse af de ydre koge i Tøndermarsken
 - 3.3.2.1.9 Lov om kystbeskyttelse
 - 3.3.2.1.10 Vandløbslovens regler om beskyttelse og benyttelse af vandløb m.v.
 - 3.3.2.2 Miljø- og Fødevarerministeriets overvejelser og den foreslåede ordning
 - 3.3.3 Andre ministeriers lovgivning
 - 3.3.3.1 Gældende ret
 - 3.3.3.1.1 Museumsloven
 - 3.3.3.1.2 Overenskomst vedrørende Ordningen af Vandløbs- og Digeforhold ved den dansk-ty-ske Grænse
 - 3.3.3.1.3 Lov om planlægning (planloven)
 - 3.3.3.2 Miljø- og Fødevarerministeriets overvejelser og den foreslåede ordning
 - 3.3.3.2.1 Museumsloven

- 3.3.3.2.2 Overenskomst vedrørende Ordningen af Vandløbs- og Digeforhold ved den dansk-ty-ske Grænse
- 3.3.3.2.3 Lov om planlægning (planloven)
- 4. Forholdet til Århuskonventionen og Espoo-konventionen
 - 4.1 Århuskonventionen m.v.
 - 4.2 Espoo-konventionen m.v.
- 5. Økonomiske og administrative konsekvenser for det offentlige
- 6. Økonomiske og administrative konsekvenser for erhvervslivet m.v.
- 7. Administrative konsekvenser for borgerne
- 8. Miljømæssige konsekvenser
- 9. Forholdet til EU-retten
 - 9.1 VVM-direktivet
 - 9.2 Naturdirektiverne
 - 9.3 Schengengrænsekodeksen
- 10. Hørte myndigheder og organisationer m.v.
- 11. Sammenfattende skema

1. Indledning

Regeringen har besluttet at iværksætte en samlet pakke af tiltag mod afrikansk svinepest (ASP) i Danmark. De forskellige tiltag har til hensigt at beskytte den danske produktion og eksport af svinekød. Forekomst af ASP i Danmark vil medføre et meget betydeligt tab af eksportindtægter.

ASP findes i dag i flere EU-lande, og bestanden af vildsvin i Tyskland er vokset meget kraftigt de seneste år, hvorfor der er behov for at styrke det forebyggende arbejde for at forhindre ASP i at komme til Danmark.

Foruden dette lovforslag omfatter lovpakken det samtidigt fremsatte lovforslag om skærpede bødestrafte for handlinger, der øger risikoen for ASP-spredning (f.eks. ulovlig indførsel af fødevarer og manglende rengøring og desinfektion af lastbiler). Herudover indeholder ASP-pakken indsatser, der omhandler øget afskydning af vildsvin i Danmark og en række øvrige initiativer til bekæmpelse af ASP målrettet andre risikofaktorer, herunder fodring med madaffald og dyretransportmidler.

Dette lovforslag bemyndiger miljø- og fødevarerministeren til at projektere og meddele tilladelse til anlæg af et hegn langs den dansk-tyske landegrænse som værn mod, at vildsvin kommer til Danmark fra Nordtyskland. Lovforslaget bemyndiger derudover miljø- og fødevarerministeren til at træffe afgørelse om ekspropriation.

Endvidere foreslås det, at beskyttelses-, bevarings- og afvandingmæssige hensyn efter lov om naturbeskyttelse, lov om skove, lov om beskyttelse af de ydre koge i Tøndermarsken, lov om jagt- og vildtforvaltning og lov om vandløb alene varetages af miljø- og fødevarerministeren efter denne lov. Miljø- og fødevarerministeren vil således ikke være bundet af eventuelle tilladelses- eller forbudsordninger i de respektive love. Derudover foreslås det, at planlovens regler om landzonetilladelse og kommune- og lokalplanlægning ikke finder anvendelse.

Det er kun de ovennævnte love, som miljø- og fødevarerministeren kan fravige. Miljø- og fødevarerministeren skal således efterleve reglerne i lov om miljøvurdering af planer og programmer og af konkrete projekter (VVM) i forbindelse med projektering og anlæg af vildsvinehegnet.

I forbindelse med udnyttelsen af bemyndigelsen skal miljø- og fødevareministeren sørge for, at Danmarks EU-retlige forpligtelser efterleves, herunder EU-regler om natur- og miljøbeskyttelse samt administration af internationale naturbeskyttelsesområder. Det samme gælder reglerne i den såkaldte Schengen-grænsekodex samt traktaten fra 1922 mellem Danmark og Tyskland, der regulerer forskellige grænseforhold, herunder Overenskomst vedrørende Ordningen af Vandløbs- og Digeforhold ved den dansk-tyske Grænse.

2. Lovforslagets baggrund

2.1 Spredning af afrikansk svinepest

Afrikansk svinepest (ASP) er en alvorlig smitsom virussygdom, som med høj dødelighed rammer svin af alle racer. Der findes ingen vaccine mod ASP. Mennesker og andre dyrearter kan ikke blive smittet med ASP.

Sygdommen blev konstateret i Georgien i 2007, og i 2014 spredte den sig fra Hviderusland til flere EU-lande. I 2018 findes sygdommen i EU i Estland, Letland, Litauen, Polen, Tjekkiet, Rumænien og i Italien (Sardinien siden 1978). ASP har aldrig været konstateret i Danmark.

ASP spredes dels ved direkte kontakt med ASP-inficerede svin, herunder vildsvin, dels ved indirekte kontakt med bl.a. foder, strøelse og vand kontamineret med inficeret gødning, f.eks. på utilstrækkeligt rengjorte transportvogne samt ved fodring med køkken- og madaffald eller tidligere fødevarer, som indeholder ASP-virus.

Forarbejdede fødevarer (f.eks. pølser), som er sikre for mennesker, kan indeholde smitsom ASP-virus. I tilfælde af at f.eks. en lastvognschauffør medbringer mad til egen forplejning fra udlandet, som er inficeret med ASP, og derefter smider rester af maden i naturen eller på rastepladser, kan et vildsvin spise resterne og derigennem blive smittet med ASP. Dette scenarie vurderes som den mest sandsynlige spredningsfaktor over større afstande og udgør en konstant risiko.

I juli 2017 blev der konstateret ASP i vildsvin i det østlige Tjekkiet (Zlín regionen). Dette var uventet, idet tilfældene er fundet langt fra tidligere tilfælde af ASP. Senest er der medio november 2017 fundet ASP i vildsvin i områder omkring Warszawa i Polen beliggende ca. 50 km vest for de tidligere kendte områder med ASP. Disse spring er sandsynligvis grundet i menneskelig aktivitet.

Smittespredningen med alene ASP-inficerede vildsvin ligger på op til 50 km pr. år. Det betyder, at smitte via vildsvin fra Warszawa-området til den tyske grænse (ca. 400 km) vil tage 8-10 år. Da de to ovennævnte eksempler sandsynligvis er sket ved menneskelig aktivitet, og der er andre eksempler fra bl.a. Rusland med spredning over afstande på flere 100 km, kan introduktionen til andre ikke ramte lande f.eks. Tyskland eller Danmark i princippet også ske nu, specielt hvis der findes en vild vildsvinebestand, der kan blive smittet f.eks. via henkastet madaffald. Endvidere vil personer,

der har gået i områder med syge vildsvin i forbindelse med f.eks. jagt, kunne bringe smitte ind i besætninger med fodtøj eller tøj, der er kontamineret med vildsvinesekret, f.eks. blod og afføring.

Vildsvin er en af de primære årsager til spredning og opretholdelse af ASP i et område. I tilfælde af at der kommer ASP til Danmark, vil varigheden af et udbrud være betydeligt længere, hvis sygdommen også findes i vildsvin, og dermed vil de økonomiske tab være større.

2.2. Udryddelse af vildsvin i Danmark

Miljø- og Fødevareministeriet vurderer, at de vildsvin, der findes i den danske natur, bør udryddes under hensyn til risikoen for spredning og opretholdelse af ASP i Danmark. Vildsvin har haft en eksplosiv udvikling i Danmarks nabolande. I Sverige er afskydningen eksempelvis steget fra 334 vildsvin i 1990 til 4.700 ved årtusindeskiftet og 97.626 i jagtsæsonen 2015/16. I et forsøg på at undgå, at vildsvinepopulationen kommer ud af kontrol i Danmark, er der behov for en hurtig og professionel indsats. Miljø- og Fødevareministeriet vurderer, at en total udryddelse af vildsvin i Danmark kan være svært, men ikke urealistisk. Udryddelse vil kræve en væsentlig indsats, der vil skulle løbe over flere år. Et forsigtigt bud baseret på indberetninger, observationer og påbud er, at der fandtes mindst 50 vildsvin i Sønderjylland inden ynglesæsonen 2017.

Med henblik på at sikre en øget afskydning af vildsvin i Danmark udvides den eksisterende adgang til at regulere vildsvin som led i ASP-lovpakken. Naturstyrelsen meddeler en generel tilladelse efter bekendtgørelse om vildtskader til at regulere vildsvin hele døgnet i hele Danmark. Herudover fortsætter Naturstyrelsen med at udstede konkrete påbud om afskydning af vildsvin, hvilket kan ske døgnet rundt, uanset hvor i landet vildsvin antræffes. Endvidere vil vildtskadebekendtgørelsen blive ændret, så der bliver mulighed for generel regulering af vildsvin uden forudgående tilladelse op til 1 ½ time før og efter solopgang og -nedgang. I Jylland vil regulering blive muligt hele døgnet, ligesom der vil blive mulighed for at anvende kunstigt lys (projektører m.v.), samt adgang til at skyde vildsvin på foderpladser og fra kunstigt skjul, herunder skydestiger, tårne m.v.

2.3. Etablering af et vildsvinehegn

Det er vurderingen, at der fortsat vil komme vildsvin til Danmark fra Nordtyskland. Som et yderligere tiltag for at udrydde vildsvin i den danske natur foreslår regeringen derfor, at der etableres et vildsvinehegn ved den dansk-tyske landegrænse for at hindre, at vildsvin kommer ind i Danmark.

Vildsvinehegnets dimensioner er endnu ikke endeligt fastlagt. Vildsvinehegnet forventes at blive ca. 1,5 meter højt og forventes at skulle graves ca. 0,5 meter ned i jorden for at forhindre, at vildsvinene kan grave sig under hegnet.

Hegnet etableres primært på land. Mod vest vil hegnet stoppe et stykke ude i Vadehavet, og vildsvin vil her kunne passere ved at bevæge sig omkring hegnet ud på vadefladerne og ind på land igen. Mod øst vil hegnet støde op til Flensborg fjord, hvor det er dokumenteret, at vildsvin fra Tyskland kan svømme over fjorden.

Det vurderes ikke muligt at opsætte færste ved egentlige grænseovergange mellem Danmark og Tyskland og to jernbanestrækninger, der krydser den dansk-tyske grænse, jf. nedenfor afsnit 2.4.

Der vil således være ”huller” i hegnet, hvor vildsvinene vil kunne passere igennem til Danmark.

Erfaringer fra Tjekkiet viser, at opsætning af et dufthegn (placering af substans med en vildsvineafvisende duft med passende afstand) som et af flere tiltag kan være effektivt til at holde vildsvin væk fra et område. Effekten for så vidt angår grænseovergange med vejstrækninger er dog usikker, idet duftheget ikke kan placeres på kørebanen, men alene i vejkanterne. Hegnets udformning og linjeføring er nærmere beskrevet i afsnit 3.1.

Som et supplerende tiltag overvejes derfor opsætning af vildtkameraer, så det er muligt at overvåge om og i givet fald, hvor mange vildsvin der kommer ind i Danmark via grænseovergangene med henblik på at kunne effektivisere afskydningsindsatsen.

Erfaringer fra Tjekkiet har vist, at et hegn er en velegnet løsning til holde vildsvin ude af et område. Der er risiko for, at tredjelandsseksportmarkederne vil lukke for eksport fra Danmark, hvis blot ASP påvises i Nordtyskland. Dette kan eventuelt modsvares ved, at Danmark kan demonstrere tiltag i forbindelse med overvågning og smittebeskyttelse, der kan tilfredsstille disse markeds krav om sikkerhed.

Vildsvinehegnet er en midlertidig foranstaltning. Miljø- og fødevareministeren kan beslutte, at hegnet skal nedtages, hvis afrikansk svinepest kommer under kontrol i Europa, og der således ikke længere er behov for at forhindre, at vildsvin fra Tyskland kommer til Danmark som led i den forebyggende indsats for at forhindre afrikansk svinepest i at komme til Danmark.

2.4 Schengenreglerne

Danmark indtrådte i Schengensamarbejdet den 25. marts 2001. Schengensamarbejdets formål er at skabe et fælles område uden indre grænser, og udgangspunktet for Schengensamarbejdet er en ophævelse af personkontrollen ved de fælles indre grænser inden for Schengenområdet suppleret med fælles regler for passage af Schengenområdets ydre grænser og ens visumregler for tredjelandsstatsborgere.

Danmark deltager i Schengensamarbejdet på mellemstatsligt grundlag, jf. protokollen om Danmarks stilling (forbeholdsprotokollen), der er knyttet til EU-traktaterne. Schengensamarbejdet er bl.a. reguleret i Europa-Parlamentets og Rå-

dets forordning (EU) nr. 399/2016 af 9. marts 2016 om en EU-kodeks for personers grænsepassage (Schengen grænsekodeks). Schengen grænsekodeksen fastsætter regler for udøvelse af grænsekontrol af personer, der passerer Schengenområdets ydre grænser, ligesom kodeksen indeholder bestemmelser med henblik på at sikre, at personer ikke kontrolleres ved passage af de indre grænser mellem medlemsstaterne.

Da vildsvinehegnet foreslås placeret langs den dansk-tyske landegrænse, er det reglerne om passage af de indre grænser i EU, der er relevante. I overensstemmelse med Schengen grænsekodeksen artikel 24 er medlemsstaterne forpligtet til at fjerne alle hindringer for en smidig afvikling af vejtrafikken ved overgangsstederne ved de indre grænser, navnlig hastighedsbegrænsninger, der ikke udelukkende er fastsat af hensyn til trafikikkerheden.

Fortolkningsbidrag til Schengen grænsekodeksen kan bl.a. findes i en konvention om gennemførelse af Schengen-aftalen af 14. juni 1985 og i efterfølgende beslutninger truffet af den heri nedsatte eksekutivkomité. Det fremgår bl.a. af eksekutivkomitéens beslutning af 26. april 1994 om tilpasningsforanstaltninger med henblik på at fjerne hindringer og restriktioner for vejtrafikken ved de indre grænseovergangssteder, at de kontraherende parter bl.a. skal træffe følgende foranstaltninger; 1) kørebaner og vejspor, der hidtil har været blokeret med henblik på grænsekontrol, navnlig ved grænseovergangssteder på motorveje, skal åbnes, 2) toldkabiner skal fjernes fra midterspor, så de ikke er til hinder for, at køretøjer kan passere med høj hastighed og 3) overbygninger hen over vejen ved grænseovergangssteder skal fjernes for at forbedre oversigtsforholdene og begrænse vindgeerne.

Bestemmelserne i Schengengrænsekodeksen skal fortolkes indskrænkende, jf. TEUF artikel 26, stk. 2, om oprettelse af et område uden indre grænser med fri bevægelighed for personer og Schengen grænsekodeksens 22. betragtning om, at skabelsen af et område, hvor personer er sikret fri bevægelighed på tværs af de indre grænser, udgør et af Unionens vigtigste resultater.

Efter artikel 24 i Schengengrænsekodeksen er det ikke tilladt at opsætte hindringer for en smidig afvikling af vejtrafikken ved grænseovergangssteder ved de indre grænser, herunder mellem Danmark og Tyskland, medmindre der er tale om hindringer, som udelukkende er fastsat af hensyn til trafikikkerheden. Schengenreglerne er derimod ikke til hinder for, at der opsættes hegn på den del af grænsen, som ikke udgør en egentlig grænseovergang.

Det vurderes således ikke muligt at opsætte færste ved disse grænseovergange, idet kørsel over færste må anses at kræve en væsentlig hastighedsnedsættelse. Der er omkring 20 grænseovergangssteder med vejtrafik mellem Danmark og Tyskland. Hertil kommer to jernbanestrækninger, der krydser den dansk-tyske grænse.

2.5 Det danske veterinærberedskab

Fødevarestyrelsen følger udviklingen af ASP og andre alvorlige dyresygdomme tæt og udarbejder løbende trusselsvurderinger i forhold til risikoen for, at ASP introduceres til Danmark. Der arbejdes i Danmark med tre trusselsniveauer; lavt, middel og højt. Trusselsniveauet afspejler risikoen for introduktion af ASP i den danske svineproduktion og fastsættes af Fødevarestyrelsen, når ASP optræder i et andet område end tidligere. Der tages ved nye udbrud altid stilling til behovet for revision af den gældende trusselsvurdering. Revisionen sker efter indsamling af data om udbruddet eller fundet af ASP og data omkring handel med levende dyr og andre relevante produkter mellem det ramte område og Danmark, herunder kontakter via transportmidler. Trusselsniveauet er på nuværende tidspunkt vurderet til at være lavt.

I tilfælde af at ASP skulle blive konstateret i Danmark, har Fødevarestyrelsen en detaljeret beredskabsplan for bekæmpelse af sygdommen. Beredskabsplanen bliver løbende opdateret og justeres efter nyeste viden. Beredskabsplanen beskriver, hvordan ASP skal inddæmmes og bekæmpes, således at situationen i Danmark hurtigst muligt kommer tilbage til den normale tilstand efter et udbrud. Beredskabsplanen beskriver, hvilke nationale restriktioner svinebesætninger vil blive pålagt. Dette omfatter bl.a. krav om blodprøvetagning af dyrene, forbud mod at flytte dyrene, håndtering og omsætning af svinerelaterede produkter, aflivning af dyrene samt rengøring og desinfektion af staldene. I beredskabsplanen er det desuden beskrevet, hvordan Fødevarestyrelsen skal agere internt, ligesom samarbejdsaftaler med Beredskabsstyrelsen, politiet og Veterinærinstituttet på Danmarks Tekniske Universitet er fastlagt.

2.6 Indsætterne i Tyskland og kontakt til tyske myndigheder

Myndighederne i Tyskland har ligeledes stort fokus på smittebeskyttende foranstaltninger i forhold til ASP. Efter det oplyste stilles der bl.a. krav om rengøring og desinfektion af transportmidler efter endt national transport af klovbærende dyr. Derudover har myndighederne indgået aftale med et firma i forhold til varetagelse af aflivning, rengøring og desinfektion ved udbrud af ASP i en svinebesætning.

For at beskytte tamsvin mod ASP-inficerede vildsvin er der indgået aftale om, at udvalgte svinebesætninger, herunder frilandsbesætninger, skal være indhegnet i Tyskland. For at imødegå smitterisiko fra madaffald foretages der kontrol af affaldshåndtering, sikring af affaldspande samt øget informationsmateriale ved færgeljer og motorvejsrastepladser.

Vildsvinehegnet skal placeres langs den dansk-tyske grænse, hvorfor tyske myndigheder er informeret om projektet og vil blive inddraget i vildsvinehegnprojektet med henblik på at kunne varetage eventuelle tyske interesser.

Endvidere er store dele af grænsen markeret ved såkaldte grænsevandløb. Danmark og Tyskland har i 1922 indgået en traktat om en "Ordning af de som Følge af Overgangen til

Danmark af Suveræniteten over Nordslesvig opstaaede Spørgsmaal". Traktaten indeholder bl.a. en "Overenskomst vedrørende Ordningen af Vandløbs- og Digeforhold ved den dansk-tyske Grænse". I medfør af overenskomsten er der nedsat en særlig Grænsevandløbskommission, der er sammensat af danske og tyske myndigheder med ansvar for vandstandsforholdene, herunder regulering og vedligeholdelse af vandløb og diger. Grænsevandløbskommissionen vil skulle inddrages i relevant omfang.

3. Hovedpunkterne i lovforslaget

Lovforslaget giver miljø- og fødevarerministeren hjemmel til at projektere og anlægge et vildsvinehegn langs den dansk-tyske landegrænse, der skal forhindre vildsvin i at komme til Danmark. Den vedtagne lov vil ikke i sig selv udgøre anlægstilladelsen til vildsvinehegnet. Ifølge lovforslaget skal selve anlægstilladelsen meddeles af miljø- og fødevarerministeren. Tilladelsen efter lovforslaget kan først meddeles, når Naturstyrelsen – som projektets bygherre – har forberedt og gennemført de fornødne undersøgelser af natur-, miljø- og kulturforhold og forelagt resultaterne heraf for miljø- og fødevarerministeren i form af en projektbeskrivelse og ansøgning om anlægstilladelse. Projektbeskrivelsen og ansøgningen udarbejdes under overholdelse af de EU-retlige forpligtelser, der er relevante for projekteringen og anlægget af vildsvinehegnet, herunder EU-direktiver og EU-beslutninger på natur- og miljøbeskyttelsesområdet. Bestemmelserne om vildsvinehegnets udformning, linjeføring samt forholdet til naturlokaliteter og kulturforhold er nærmere forklaret i afsnit 3.1.

I tilknytning hertil bemyndiges miljø- og fødevarerministeren ved lovforslaget til ved ekspropriation at erhverve de arealer og ejendomme m.v., herunder i form af rettigheder og servitutter, der er nødvendige for projektering, anlæg og vedligeholdelse af vildsvinehegnet, jf. afsnit 3.2.2.

Etablering af vildsvinehegnet langs den dansk-tyske landegrænse er omfattet af en række love. For at forenkle sagsbehandlingen, og for at undgå at samme spørgsmål skal behandles af flere myndigheder og efter flere regelsæt, indeholder lovforslaget bestemmelser om forholdet til anden lovgivning. Det foreslås, at tilladelse til projektet efter den foreslåede § 1 indebærer, at projektet kan gennemføres uden tilladelser, godkendelser eller dispensationer og uden hensyn til umiddelbart gældende forbud mod ændringer i tilstanden eller etableringen af fysiske anlæg i den af § 3 omfattede natur- og miljølovgivning og uden krav om landzonetilladelse, kommune eller lokalplanlægning, jf. lovforslagets § 3. Forholdet til anden lovgivning er nærmere beskrevet i afsnit 3.3.

Lovforslagets ordning er således, at det er miljø- og fødevarerministeren, der i forbindelse med etablering af vildsvinehegnet skal varetage de hensyn, som de nævnte love skal tilgodese, og ministeren skal alene varetage disse hensyn efter reglerne i dette lovforslag, herunder navnlig når ministeren

meddeler anlægstilladelse og eventuelle supplerende tilladelser til projektet.

Det er kun de udtrykkeligt nævnte love, der kan fraviges, jf. lovforslagets §§ 3 og 4. Det drejer sig om lov om naturbeskyttelse, lov om skove, lov om beskyttelse af de ydre koge i Tøndermarsken, lov om jagt og vildtforvaltning og lov om kystbeskyttelse, lov om vandløb samt visse dele af lov om planlægning. Lovforslaget giver ikke miljø- og fødevarerministeren hjemmel til at fravige lov om miljøvurdering af planer og programmer og af konkrete projekter (VVM) (i det følgende omtalt som "miljøvurderingsloven"). Reglerne i denne lov vil således skulle overholdes, i det omfang projektet omfattes af miljøvurderingsloven.

Et projekt, der omfatter opsættelsen af et vildsvinehegn, er ikke i sig selv omfattet af miljøvurderingslovens regler om miljøvurdering af konkrete projekter (VVM). Når den præcise linjeføring fastlægges i den projektbeskrivelse og ansøgning, som Naturstyrelsen udarbejder, skal det vurderes, om dele af projektet kan være omfattet af VVM-reglerne. Det kan f.eks. være tilfældet, hvis projektet medfører rydning af skov til anden arealanvendelse, eller hvis der foretages regulering af vandløb som følge af projektet. Der kan derfor først foretages en endelig vurdering af, om projektet er omfattet af VVM-reglerne, når den præcise linjeføring kendes.

3.1 Vildsvinehegnets udformning og linjeføring samt forholdet til naturlokaliteter og kulturhistoriske forhold

Som anført i afsnit 2.1-2.3 er det vurderingen, at der er et veterinært behov for at projektere og etablere et vildsvinehegn langs den dansk-tyske landegrænse. Hensynet til at begrænse vildsvinebestanden på dansk område taler alt andet lige for en placering så tæt på grænsen som muligt. I det følgende redegøres der overordnet for følgende oversigtskort: 1) Oversigtskort over de væsentligste naturlokaliteter (bilag 1 til den foreslåede lov), 2) Oversigtskort over de væsentligste kulturhistoriske forhold (bilag 2 til den foreslåede lov) og 3) Oversigtskort over vildsvinehegnets placering langs den dansk-tyske landegrænse (bilag 1 til lovforslaget). Der er en betydelig variation i forholdene på de enkelte delstrækninger, hvorfor der er behov for en konkret stillingtagen til de lokale forhold og hensyn.

3.1.1 Oversigtskort over de væsentligste naturlokaliteter

Vildsvinehegnet vil berøre en række naturlokaliteter. Den endelige kortlægning af samtlige naturlokaliteter vil finde sted i forbindelse med meddelelse af anlægstilladelsen, jf. lovforslagets § 1.

Langs det meste af den nuværende grænse mellem Danmark og Tyskland er der udpeget biologiske spredningskorridorer jf. vedtagne kommuneplaner for Tønder kommune og Aabenraa kommune. Spredningskorridorerne er et planlægningsværktøj for myndigheder og følger de større vandløb, som udgør grænsen mod Tyskland. Alle vandløb langs

grænsen er beskyttede af naturbeskyttelsesloven og har der til en 150 meter å-beskyttelseslinje.

De følgende afsnit indeholder en overordnet beskrivelse af de væsentligste naturlokaliteter, der berøres af vildsvinehegnet.

3.1.1.1 Særligt om Tøndermarsken

Fra højeste daglige vandstandslinje i Vadehavet gælder en 300 meter strandbeskyttelseslinje. Vadehavet og Tøndermarsken er Natura 2000-område nr. 89 og er udpeget som både habitat- og fuglebeskyttelsesområde med bl.a. en lang række fugle på udpegningsgrundlaget. Af beskyttede arter under habitatdirektivets bilag IV er registreret tre fund af odder i den sydlige del af Tøndermarsken samt fund af grøn mosaikguldsmed på en enkelt lokalitet, jf. Det Nationale Overvågningsprogram for Vandmiljø og Natur (NOVANA).

Margrethe Kog er fredet, og de ydre koge i Tøndermarsken er omfattet af lov om beskyttelse af de ydre koge i Tøndermarsken. Fredningen og loven skal bl.a. bevare områderne som naturmæssigt værdifulde lokaliteter på nationalt og internationalt plan. Vadehavet og Margrethe Kog er udpeget som UNESCO Verdensarv, og disse områder samt Tøndermarsken er en del af Nationalpark Vadehavet.

I Tøndermarsken er der en række beskyttede naturtyper, som er beskyttede efter naturbeskyttelseslovens § 3. Beskyttelsen omfatter strandeng, eng og sø fra Vadehavet til Rudbøl, herefter langs Rudbøl Sø, og i Magisterkogen dominerer naturtyperne eng, mose og sø.

3.1.1.2 Fra Møllehus til Frøslev

Fra jernbanen mellem Tønder og Niebüll og ca. 1,4 km øst på findes beskyttet natur efter naturbeskyttelseslovens § 3 i form af eng og sø. Ca. 1 km øst for grænseovergangen ved Sæd støder et fredskovspligtigt areal op til grænsen på en 300 meter strækning.

Området vest for Rens er udpeget som Natura 2000-område nr. 101, og området er udpeget på grundlag af en række fuglearter, som f.eks. sortterne, mosehornugle og engsnarre. Yderligere er der i dette område registreret odder, jf. NOVANA. Rens Hedegård Plantage er fredskov. Øst for plantagen ligger flere små § 3 beskyttede søer.

3.1.1.3 Fra Frøslev Mose til Flensborg Fjord

Frøslev Mose er en del af Natura 2000-område nr. 97, og udpegningen vedrører bl.a. habitatnaturtypen højmose. I mosen findes beskyttede naturtyper efter naturbeskyttelseslovens § 3 i form af sø, mose og overdrev. Jf. NOVANA er der i mosen fundet odder og spidssnudet frø, som begge er bilag IV arter. Frøslev Mose er desuden omfattet af en fredning, som har til formål at sikre og genskabe højmosen. Den nord for beliggende Frøslev Plantage er fredskov. En biologisk spredningskorridor går gennem Frøslev Mose og Plantage.

Syd og øst for Padborg er der beskyttede § 3 naturtyper i form af eng og mose. Padborg Skov øst for Padborg er fredskov, og her er fundet skægflagermus, vandflagermus, trolldflagermus, pipistrelflagermus, dværgflagermus, brunflagermus og sydflagermus, jf. NOVANA. Alle flagermusene er bilag IV arter.

Syd for Kruså er et større § 3 beskyttet overdrev. Kollund Skov ved Flensborg Fjord er fredskov, og langs vestsiden af denne findes § 3 beskyttet mose. Der gælder en 300 meter strandbeskyttelseslinje ved Flensborg Fjord.

3.1.2 Oversigtskort over de væsentligste kulturhistoriske forhold

Hele den nuværende grænse mellem Danmark og Tyskland er udpeget som værdifuldt kulturmiljø. Det gælder også tilhørende grænsestationer og gendarmhuse. Vildsvinehegnet vil derfor berøre en række kulturhistoriske forhold. Da den endelige placering og udformning af hegnet, herunder dybden af sikringen mod undergravning, endnu ikke er fastlagt, er det på nuværende tidspunkt ikke muligt at udarbejde en fuldstændig oversigt over de kulturhistoriske forhold, der berøres af anlægsprojektet.

Den endelige kortlægning af de kulturhistoriske forhold og vurdering af, hvordan der skal tages hensyn hertil i forbindelse med vildsvinehegnets anlæg, vil finde sted i forbindelse med meddelelse af anlægstilladelsen, jf. lovforslagets § 1. De følgende afsnit indeholder en overordnet beskrivelse af de væsentligste kulturhistoriske forhold, der berøres af vildsvinehegnet. Der kan i området findes yderligere ikke-registrerede beskyttede fortidsminder, arkæologiske lokaliteter samt beskyttede sten- og jorddiger, der er beskyttede efter bekendtgørelsen om beskyttede sten- og jorddiger og lignende (bekendtgørelse nr. 1190 af 26. september 2013). Den præcise udformning samt anlægsmetode vil være afgørende for omfanget af påvirkning på de berørte fortidsminder, arkæologiske lokaliteter, kulturmiljøer, kulturarvsarealer og sten- og jorddiger.

Der henvises i øvrigt til de specielle bemærkninger til lovforslagets § 9.

3.1.2.1 Tøndermarsken

Tøndermarsken er et kulturarvslandskab, som delvist er omfattet af Tøndermarskloven, hvis formål er at bevare Tøndermarskens ydre koge og den nedre del af Vidåsystemet som et samlet kultur- og naturområde af national og international betydning. Hertil kommer fredning af Margrethe Kog mod vest. Tøndermarskens ydre koge strækker sig mod øst til jernbanen mellem Tønder og Niebüll. I den sydlige del af Tøndermarsken er der enkelte rester af gamle fredede bygningsspor (værfter) med en højde på 1-2 meter over terræn. Værfterne er i dag ubebyggede.

Gl. Frederikskog-diget er fredet og er 7,5 km langt, op til 30 meter bredt og op til ca. 4 meter højt. "Hertug Hans Dige" er fredet, ca. 7,6 km langt, 4 meter højt og op til ca. 50 meter

bredt, med stejl afgrænsning mod øst og skrånende mod vest.

3.1.2.2 Strækningen Tønder til Rens samt Frøslev Mose og Plantage

Omkring Ubjerg Kirke findes fredede kirkeomgivelser. Møllehus Bro er fredet. 2 km vest for Rens Hedegård Plantage er et beskyttet jorddige. I Rens Hedegård Plantage er der en fredet rundhøj.

Langs Frøslev Mose er en række beskyttede jord- og stendiger. Frøslev Plantage er udpeget som værdifuldt kulturmiljø på grund af Frøslev Lejren. Syd for Frøslev Plantage er der over en strækning på ca. 1,7 km beskyttede jord- og stendiger, som følger landegrænsen.

På østsiden af Frøslev Plantage og ned over Frøslev Mark findes en række beskyttede jord- og stendiger. Der er endvidere en nord-syd gående række af gravhøje, som består af syv fredede og mere end 20 andre overpløjede høje. Højene må antages at have ligget langs en ikke længere synlig vejstrækning.

3.1.2.3 Padborg og Kruså

Omkring Bov Kirke i Padborg findes fredede kirkeomgivelser. På den østlige side af Padborg ligger en række beskyttede jord- og stendiger. Digerne følger grænsen over en samlet strækning på ca. 900 meter. Her er også den fredede "Den krumme Vej", som er en brolægning på en kunstigt anlagt terrasse af sand langs med Rønsdamvejen. Gendarmstien starter i Padborg og følger grænsen øst på. Langs Flensborg Fjord følger stien kysten til Als.

Kruså Tunneldal er omfattet af en fredning, som har til formål at bevare tunneldalen i sin nuværende form og udseende. Umiddelbart øst for Kruså Tunneldal findes den fredede Kobbermølleslugt. Fredningen skal sikre, at slugten bevares. På vestsiden af Kollund Skov findes et længere beskyttet jorddige. I skoven findes også en fredet rundhøj og en fredet langdysse.

3.1.3 Oversigtskort over vildsvinehegnets placering langs den dansk-tyske landegrænse

Oversigtskort over vildsvinehegnets placering langs den dansk-tyske landegrænse fremgår af bilag 1 til lovforslaget.

Som nævnt ovenfor foreslås det, at miljø- og fødevareministeren bemyndiges til at projektere og meddele tilladelse til anlæg af et vildsvinehegn langs den dansk-tyske landegrænse, jf. lovforslagets § 1. Det foreslås, at tilladelse til anlæg af vildsvinehegnet, der fastlægger hegnets præcise placering og udformning m.v. langs den dansk-tyske landegrænse, meddeles af miljø- og fødevareministeren efter projektbeskrivelse og ansøgning fra Naturstyrelsen.

Den præcise linjeføring for vildsvinehegnet vil blive afklaret med inddragelse af relevante myndigheder, herunder Miljøstyrelsen, Transport-, Bygnings- og Boligministeriet, som

har ansvaret for dyrehegn og faunapassager omkring infrastrukturenanlæg. Derudover inddrages de berørte kommuner, Grænsevandløbskommissionen, vandløbsmyndighederne (Aabenraa kommune og Tønder kommune), Kulturministeriet, herunder Slots- og Kulturstyrelsen samt tyske offentlige myndigheder. Samtidig vil den enkelte lodsejer så vidt muligt blive inddraget i den konkrete placering af hegnet på dennes ejendom.

Ved fastlæggelsen af linjeføringen for vildsvinehegnet er der en række lokale forhold og udfordringer, som der skal tages højde for. Udfordringerne vedrører f.eks. hegning omkring bymæssig bebyggelse, gennem konkrete ejendomme, tværgående veje og stier, vand og tilstødende sumpede områder, vandløb, vindmøller og større jernbane- og vejtracéer, hegning på mosebund eller ud i søvand og havvand.

Endvidere vil der ved fastsættelsen af den præcise linjeføring og den konkrete udformning af hegnet skulle foretages en afvejning af hensynet til en grænsenær placering i forhold til en række andre hensyn, som kan tale for at placere hegnet i en vis afstand fra grænsen på visse strækninger. Som eksempler kan nævnes natur- og miljømæssige hensyn, friluftsanser, vandafledning, kulturmæssige interesser og offentlighedens adgang.

Der er en betydelig variation i forholdene på de enkelte delstrækninger, hvorfor der er behov for en konkret stillingtagen til de lokale forhold og hensyn.

Vildsvinehegnets dimensioner er endnu ikke endeligt fastlagt. Vildsvinehegnet forventes at blive ca. 1,5 meter højt og forventes at skulle graves ca. 0,5 meter ned i jorden for at forhindre, at vildsvinene kan grave sig under hegnet. Afhængig af den endelige udformning kan andre pattedyrs mulighed for passage ligeledes blive begrænset. Der vil ikke blive placeret hegn gennem byerne på strækningen, på dele af de større vandflader ved Rudbøl Sø og Flensborg Fjord samt ved større trafikale anlæg og hovedveje. Det betyder, at hegnet ikke på hele strækningen udgør en fuldstændig barriere for vildsvin.

Hegnet placeres på dansk grund og vil så vidt muligt følge den dansk-tyske grænse, som er 67,7 km. Beskrivelsen af linjeføringen er delt op i tre dele. Første del af strækningen starter fra vest med hegning ud i Vadehavet, går langs den sydlige del af Tøndermarsken, forbi Rudbøl by og løber på nordsiden af det å-dige, som afgrænser Vidåen og tilgrænsende rørsump- og engarealer. Den anden del af strækningen starter vest for Møllehus, og hegnet forventes at skulle løbe parallelt med grænsevandløb indtil Lille Skyttehus ved Sofiedal. Det er den længste del af strækningen langs grænsen. Den sidste del af strækningen munder ud i Flensborg Fjord og krydser inden da Frøslev mose, motorvej E45 og et andet tracé med jernbane og hovedvej.

Med forbehold for at den endelige placering af vildsvinehegnet (inklusiv færste og ganglåger) ikke fastlægges ende-

ligt, før anlægstilladelsen meddeles, foretages i det følgende en overordnet beskrivelse af hegnets linjeføring.

3.1.3.1 Fra Vadehavet til Møllehus

Miljø- og Fødevarerministeriet foreslår, at vildsvinehegnet etableres fra et stykke ude i Vadehavet vest for Det Fremskudte Dige. Hegnet vil løbe henover Det Fremskudte Dige, og der kan etableres færste på vejene på hver side af diget, således at der er adgang til vedligeholdelse af digearealer. Hegnet kan herefter løbe mod øst ind til Siltoftvej på nordsiden af den asfalteret vej, som udgør den dansk-tyske grænse. Umiddelbart inden Siltoftvej kan der etableres en færst ind til det store engareal, Margrethe kog syd. Der kan hegnes til Siltoftvej fra begge sider.

Hegnet kan løbe umiddelbart syd for beboelsen ved Siltoftvej 13, hvor der er mulighed for en færst ved indkørsel til beboelsen. Hegnet kan derefter løbe mod øst inde på marken parallelt med den øst-vest gående landevej Norddeich, som ligger i Tyskland. Efter ca. 230 meter kommer en grusvej fra nord, hvor der kan etableres en færst. Derefter er der mulighed for, at hegnet kan løbe mod den tyske landsby Rosenkranz på sydsiden af den kommunale grusvej, Grænsevejen. Ved Rosenkranz kan hegnet følge grænsen mod øst til Rudbølvej. På en 120 meter strækning fra grænsen og nordpå ad Rudbølvej kan der ikke hegnes på grund af bymæssig bebyggelse. Derefter kan der hegnes fra Rudbølvej og ud til en åben vandflade i Rudbøl Sø.

Fra den østlige udkant af Rudbøl by ved Lystvej er der mulighed for, at hegnet kan løbe fra å-diget mod sydvest ud i Rudbøl Sø. Hegnet kan løbe mod øst på nordsiden og ved foden af det å-dige, som skal beskytte beboelse og landbrugsarealer mod oversvømmelse af vand fra Vidåen og Rudbøl Sø. Ved eksisterende adgangsveje er der mulighed for at sikre adgang ved låger eller færste til færdsel og vedligeholdelse af diget. Hegnet vil på strækningen nord for Magisterkogen, som følge af de naturgivne sumpede forhold, formentligt blive etableret 200-600 meter fra grænsen.

Ved Møllehus og grænseovergangen ved Aventoft er Vidåen delt i to, hvortil vandet kommer fra sydøst gennem Sønderåen, som udgør et grænsevandløb mod øst, samt fra selve Vidåen, som kommer fra Nørresø mod nordøst. For at hegnet ikke skal virke for dominerende i det flade landskab og samtidigt skal løbe uden om de meget sumpede områder ved Vidåen, er det en mulighed at lade hegnet løbe ved digefod af å-diget op til Møllehusvej. Hegnet kan sættes ned til Vidåen på begge sider og derefter løbe mod syd langs å-diget på vestsiden af Møllehusvej. Hegnet kan sættes op til Møllehusvej umiddelbart syd for Møllehus, Møllehusvej nr. 3. Hegnet kan fortsætte øst for Møllehusvej og løbe syd for beboelsen ved Møllehusvej nr. 4 og videre mod øst ved digefoden på nordsiden af å-diget.

3.1.3.2 Fra Møllehus til Sofiedal

På denne strækning er der mulighed for, at hegnet kan løbe parallelt med og i en afstand på op til 6 meter fra vandkan-

ten i grænsevandløbene Sønderå, Gammelå og Skelbækken, således at der er adgang til vedligeholdelse af vandløb. Hvor hegnet krydser hoved- eller landeveje, som går på tværs af grænsen, kan der hegnes ned til vandløbet på begge sider, og der er mulighed for at sætte en låge på hver side af vejen, så der er adgang til zonen mellem vandløb og hegn. Det må forventes, at der på denne strækning er særlige lokale dansk-tyske aftaler for markoverkørsel på tværs af grænsen, som kan betyde, at der skal laves en del passager.

Første del af strækningen kan gå langs Sønderå fra Møllehus, syd om Hasberg Sø til den nord-syd gående jernbane ved Bremsbøl. Der er mulighed for at hegne ind mod jernbanen fra begge sider. Øst herfor løber hegnet fortsat parallelt med Sønderå, syd om Bremsbøl Sø ind til Sønderløgum Landevej (Hovedvej 11) ved Sød grænseovergang.

Efter Sønderløgum Landevej kommer en strækning mod øst, hvor oplandet til grænsevandløbet er dyrkede marker. Her er der mulighed for at lade hegnet løbe op mod eller nogle steder få meter inde på de dyrkede arealer. Ved grusvejen Vindtvedvej er der mulighed for etablering af en færst. Hegnet løber ned mod Vindtved kanal på begge sider, men der vil ikke blive hegnet over selve kanalen. Derefter kan hegnet fortsætte ca. 350 meter langs med Sønderå, inden åen deler sig i to, og hegnet fortsætter langs Gammelå, som nu er grænsevandløb. Der er mulighed for at hegne til vandkanten, hvor hegnet passerer Sønderå.

Langs Gammelå findes en del små broer over åen, som benyttes lokalt. Her er der mulighed for at etablere låger i hegnet, så broerne fortsat kan anvendes. Fra delingen af Sønderå og Gammelå kan hegnet løbe umiddelbart op mod et kørespor, som giver adgang til og mellem de dyrkede marker nord for. Der er mulighed for etablering af en færst på grusvejen ved Bejersbro, og hegnet kan derefter fortsætte på en længere strækning langs Gammelå uden væsentlige forhindringer.

Ved Pebersmarkvej er der mulighed for at hegne ind mod vejen fra begge sider. Herefter kan hegnet følge Skelbækken mod øst til grænsevejen ved Lille Jyndeved, hvor der kan hegnes ind mod vejen fra begge sider. Derefter kan hegnet løbe til Sofiedal, hvor Sofiedalvej mødes med Pluskærvej. På denne strækning tages et særligt hensyn til de steder, hvor hegnet vil komme til at afskære indgangen til vindmøller opsat tæt på grænsen. Der forventes at være brug for omkring seks indgange med låger fra den eksisterende adgangsvej og ind til vindmøllerne. Der er mulighed for etablering af en færst, hvor adgangsvejen til vindmøllerne krydser hegnet, således at der er adgang til vedligeholdelse af vandløb.

3.1.3.3 Fra Sofiedal til Flensborg Fjord

På hovedparten af denne strækning er grænsen ikke defineret af vandløb eller vej. Hegnet vil kunne placeres op til 3 meter fra grænsen, hvilket sikrer mulighed for reparation og vedligeholdelse af hegnet fra syd. Inden Flensborg Fjord

passeres flere byer og store trafikale anlæg i form af motorvej og jernbane.

Hvor Sofiedalvej møder Pluskærvej, kan hegnet løbe i sydlig retning på vestsiden af vejen langs Pluskærvej og derefter på tværs af dyrkede marker. På en mindre del af strækningen kan hegnet løbe langs grænsevandløb, hvor der holdes en afstand på op til 6 meter fra vandkanten. Hvor hegnet krydser vandløbene, kan de lægges i rør. Der er mulighed for færst og ganglåde, hvor hegnet passerer en markvej. Hegnet går langs vestgrænsen ad den store statsejede Frøslev mose og deler mosen i forhold til den sammenhængende tyske Jardelund Mose. I Frøslev Mose er der mulighed for opsætning af ganglåde, hvor hegnet krydser en tværgående sti.

Fra sydenden af Frøslev Mose kan hegnet fortsætte mod øst gennem enge og marker og kan nogle steder løbe parallelt med grænsevandløbet. Der er mulighed for rørlægning af to mindre vandløb, hvor hegnet krydser dem. Der er mulighed for færste med ganglåger ved Kristiansmindevej og den sydlige udkørsel fra Kristiansmindevej nr. 16. Hegnet vil kunne løbe nord om Kristiansmindevej nr. 1. Hvor hegnet møder Sønderjyske Motorvej E45, hegnes ikke direkte ind til motorvejen, men i en vinkel nord for grænsen og derefter sydpå langs motorvejen for at lede vildtet væk fra trafikken.

Fra motorvejen kan hegnet fortsætte i østlig retning gennem dyrkede marker. Der er mulighed for etablering af en ganglåde i hegnet ved den gamle grænseovergang ved Simondysvej samt kørelåger for græssende dyr og motorkøretøjer ved to markgennemgange, som går på tværs af grænsen. Hegnet kan følge grænsevandløbet i den sydlige del af Søndermosen ved Padborg, og i den østligste del af Søndermosen kan hegnet følge nordkanten af mosen i en bue på op til 50 meter uden om de vandfyldte tørvegrave.

Hvor hegnet møder Industrivej i Padborg og Østjyske Længdebane, hegnes ikke direkte ind til Industrivej, men i en vinkel nord for grænsen og derefter sydpå langs vejen for at lede vildtet væk fra trafikken. Øst for banen kan der hegnes de første ca. 180 meter mod nord. På vej østpå er der mulighed for etablering af to færste og to ganglåger ved den gamle grænseovergang ved Haraldsdalvej, og der kan hegnes uden om Haraldsdalvej 51. Hegnet kan fortsætte langs grænsen mod øst langs marker og skov og gennem mosen op mod søen Niehuuser See. Hegnet vil skulle krydse grænsevandløbet ved Haraldsdal og tre mindre vandløb i mosen, som vil kunne rørlægges. Efter Niehuuser See kan hegnet følge grænsen parallelt med grænsevandløbet. De sidste 300 meter inden Rønsdamvej kan hegnet løbe nord for Gendarmstien, som er en historisk grænsenær vandrerute. Der kan etableres en ganglåde, hvor hegnet passerer Gendarmstien. På Rønsdamvej er der mulighed for etablering af færst og ganglåde. Den næste kilometer kan hegnet fortsætte mod øst og nord igennem et mosestrøg langs grænsevandløbet Krusåen med passage af to mindre vandløb. Herefter vil hegnet skulle knække mod øst, hvor der kan hegnes ind til Krusåen på begge sider. Den næste halve kilometer er der igen mulighed

for, at hegnet kan følge Gendarmstien. I begge ender af strækningen er der mulighed for ganglåde. Herefter kan hegnet fortsætte langs afgræssede bakker og gennem et mindre skovområde ned til Flensborgvej ved Kruså. I skoven passerer en sti, hvor der er mulighed for opsætning af færst og ganglåde.

Fra Flensborgvej kan hegnet fortsætte mod øst til Made-skovvej, hvor der er mulighed for etablering af en færst og en ganglåde. Herfra vil hegnet gå ned til Krusåen, som krydser grænsen, og hvor der kan hegnes ind til åen på begge sider. De sidste ca. 600 meter mod syd til Flensborg Fjord går grænsen gennem våd mose, hvorfor hegnet ikke kan følge grænsen, men i stedet kan følge omtrent 2 meter højdekurven i en afstand af op til 190 meter nord for denne. På denne strækning er der mulighed for isætning af to klaplåde i hegnet, så der er adgang til engen. Tæt på fjorden kan der hegnes til Skomagerhusvej, hvor der er mulighed for etablering af færst og ganglåde. Hegnet vil fortsætte et stykke ud i Flensborg Fjord.

3.2 Ekspropriationshjemmel

3.2.1 Gældende ret

Det fremgår af grundlovens § 73, at ejendomsretten er ukrænkelig, og at ingen kan tilpligtes til at afstå sin ejendom uden, hvor almenvellet kræver det. Det kan kun ske ifølge lov og mod fuldstændig erstatning.

Der er ikke i gældende ret hjemmel til at ekspropriere til anlæg af vildsvinehegn langs den dansk-tyske landegrænse.

For så vidt angår processen for gennemførelse af ekspropriation vedrørende fast ejendom er der fastsat en særlig lov med henblik på de situationer, hvor det er staten, som skal ekspropriere, jf. lovbekendtgørelse nr. 1161 af 20. november 2008 om fremgangsmåden ved ekspropriation vedrørende fast ejendom. Efter denne lov (ekspropriationsprocesloven) styres ekspropriationsprocessen af de uafhængige ekspropriationskommissioner, der er nedsat efter loven, og som sørger for, at ekspropriationsproceslovens og lovgivningens øvrige krav overholdes.

3.2.2 Miljø- og Fødevarerministeriets overvejelser og den foreslåede ordning

Det er Miljø- og Fødevarerministeriets vurdering, at anlæg af et vildsvinehegn som led i en indsats mod ASP er i almenvellets og offentlighedens interesse. Der henvises herved til de almindelige bemærkninger til lovforslagets afsnit 2 om lovforslagets baggrund.

Med lovforslaget opnår miljø- og fødevarerministeren hjemmel til at projektere og anlægge et vildsvinehegn. Vildsvinehegnet forventes som udgangspunkt at skulle følge den dansk-tyske grænse. Af grænsestrækningen på ca. 68 km er ca. 10 km ejet af staten. Det indebærer, at ca. 58 km af strækningen skal etableres på privatejet jord. Det vurderes,

at hegnet vil påvirke ca. 220 ejendomsnumre fordelt på ca. 320 matrikler.

Der er tale om et omfattende og kompliceret projekt med et stort antal berørte lodsejere. Miljø- og Fødevarerministeriet vurderer derfor, at der er behov for at bemyndige miljø- og fødevarerministeren til ved ekspropriation at erhverve de arealer og ejendomme m.v., herunder i form af rettigheder og servitutter, der er nødvendige for projektering og anlæg af vildsvinehegnet.

Miljø- og Fødevarerministeriet vurderer, at staten ikke har interesse i at overtage ejerskabet til de private arealer, som hegnet placeres på, men alene i at kunne opsætte hegnet og få adgang til løbende vedligeholdelse af hegnet. I praksis vil dette kunne ske ved, at arealerne pålægges en servitut, hvorefter ejeren skal tåle opsætning af hegnet og løbende vedligeholdelse mod kompensation herfor.

Lovforslaget vil give mulighed for at pålægge arealerne sådanne servitutter, hvilket vil ske gennem en ekspropriationsproces, som vil blive gennemført af kommissarius for Statens Ekspropriationer i Jylland. Processen forventes at tage minimum seks måneder. Ekspropriationen vil ske efter reglerne i lov om fremgangsmåden ved ekspropriation vedrørende fast ejendom.

Det foreslås, at miljø- og fødevarerministeren, når der foreligger særlige personlige grunde og efter anmodning fra lodsejeren, kan ekspropriere en ejendom, der berøres særligt indgribende af projektet, før tidspunktet for de ordinære ekspropriationer. Det er vurderingen, at bestemmelsen kun rent undtagelsesvist vil finde anvendelse, under hensyn til at der i de fleste tilfælde vurderes at være tale om et begrænset indgreb. Det kan dog ikke på forhånd udelukkes, at enkelte lodsejere kan blive ekstraordinært berørt.

Erstatningen fastsættes af ekspropriations- og taksationsmyndighederne i henhold til lov om fremgangsmåden ved ekspropriation vedrørende fast ejendom. Lodsejeren har mulighed for at klage over erstatningens størrelse. Klager over erstatningen har ikke opsættende virkning i forhold til at gennemføre ekspropriationen.

Ved lovforslagets § 5 bemyndiges miljø- og fødevarerministeren til ved ekspropriation at erhverve de arealer og ejendomme m.v., herunder i form af rettigheder og servitutter, der er nødvendige for projektering og anlæg af vildsvinehegnet.

Det er således hensigten, at der i overensstemmelse med ekspropriationsproceslovens § 2, skal kunne 1) erhverves ejendomsret til arealer, bygninger og indretninger, der er fast knyttet til arealer eller bygninger, samt tilhører hertil, 2) endeligt eller midlertidigt pålægges indskrænkninger i ejerens rådighed eller erhverves ret til at udøve en særlig råden over faste ejendomme og 3) endeligt eller midlertidigt ske erhvervelse eller ophævelse af eller foretages begrænsninger i brugsrettigheder, servitutrettigheder samt andre rettigheder over faste ejendomme.

3.3 Lovforslagets forhold til anden lovgivning

3.3.1 Regler om administration vedrørende internationale naturbeskyttelsesområder og beskyttede arter

3.3.1.1 Gældende ret

3.3.1.1.1 Beskyttelse af Natura 2000-områder

Der gælder særlige regler for Natura 2000-områder, som skal iagttages i alle sager, der kan påvirke de udpegede Natura 2000-områder. Det gælder også anlæg og andre aktiviteter, der påtænkes iværksat uden for Natura 2000-områderne, men som kan påvirke områderne.

Et hovedelement i beskyttelsen af Natura 2000-områder er, at myndighederne i deres administration og planlægning ikke må vedtage planer, projekter eller lignende, der kan skade de arter og naturtyper, som områderne er udpeget for at bevare.

Der er derfor krav til myndighederne om at vurdere konsekvenserne af en plan eller et projekt i de tilfælde, hvor planen eller projektet kan påvirke et Natura 2000-område væsentligt. Myndigheden skal indledningsvis foretage en vurdering af, om en plan eller et projekt - alene eller i forbindelse med andre planer og projekter - kan påvirke et Natura 2000-område væsentligt. Hvis den foreløbige vurdering viser, at dette er tilfældet, skal der foretages en nærmere konsekvensvurdering.

En vurdering skal foretages i forhold til det berørte områdes bevaringsmålsætninger, som er fastsat med Natura 2000-planerne.

Hvis det på baggrund af den bedste videnskabelige viden på området ikke kan udelukkes, at planen eller projektet alene eller i forbindelse med andre planer eller projekter kan skade udpegningsgrundlaget, kan der som udgangspunkt ikke meddeles tilladelse til planen eller projektet.

Fravigelse af reglerne om Natura 2000-beskyttelse kan alene ske i særlige tilfælde, hvor tre konkrete betingelser er opfyldt, jf. habitatdirektivets artikel 6, stk. 4.

- 1) Der skal foreligge bydende nødvendige hensyn til særlige samfundsinteresser, herunder sociale og økonomiske.
- 2) Der må ikke findes alternative løsninger.
- 3) Der skal gennemføres kompenserende foranstaltninger, der opvejer skaden og som sikrer sammenhængen i Natura 2000-netværket. De kompenserende foranstaltninger skal som udgangspunktet være på plads, inden skaden sker.

Europa-Kommissionen skal i alle sager om fravigelse efter habitatdirektivets artikel 6, stk. 4, orienteres om, hvilke kompensationsforanstaltninger der iværksættes. Det indebærer også, at der skal orienteres om selve projektet, og det skal godtgøres, at der ikke findes nogen alternativ løsning.

Endelig skal der redegøres for mulige kompensationsforanstaltninger, og det skal begrundes, at de opvejer skaden.

I sager, der vedrører Natura 2000-områder med såkaldte prioriterede arter, kan fravigelse kun ske med henvisning til menneskers sundhed, den offentlige sikkerhed eller væsentlige gavnlige virkninger på miljø, eller, efter udtalelse fra Europa-Kommissionen, andre bydende nødvendige hensyn til væsentlige samfundsinteresser. Kravene følger af habitatdirektivets artikel 6, stk. 3 og 4, og er bl.a. gennemført i følgende "habitatbekendtgørelser", som kan have relevans for etablering af et vildsvinehegn ved den dansk-tyske grænse:

- 1) Habitatbekendtgørelsen efter planloven, jf. bekendtgørelse nr. 1383 af 26. november 2016 om administration af planloven i forbindelse med internationale naturbeskyttelsesområder samt beskyttelse af visse arter. Bekendtgørelsen vedrører planlægning i internationale beskyttelsesområder og afgørelser om tilladelser og dispensationer, som meddeles efter planloven.
- 2) En "samlebekendtgørelse" efter Miljø- og Fødevarerministeriets øvrige lovgivning, jf. bekendtgørelse nr. 926 af 27. juni 2016 om udpegning og administration af internationale naturbeskyttelsesområder samt beskyttelse af visse arter.

Endvidere findes der på lovniveau særlige regler, herunder i naturbeskyttelseslovens § 50 vedrørende fredninger og naturbeskyttelseslovens § 65 vedrørende dispensation fra naturbeskyttelseslovens § 29 a.

3.3.1.1.2 Beskyttelse af arter og deres levesteder

EU's naturdirektiver (Rådets direktiv nr. 92/43/EØF af 21. maj 1992 om bevaring af naturtyper samt vilde dyr og planter med senere ændringer (habitatdirektivet) og Rådets direktiv nr. 2009/147/EF af 30. november 2009 om beskyttelse af vilde fugle (fuglebeskyttelsesdirektivet)) sætter ligeledes rammer for beskyttelsen af arter og deres levesteder. Efter naturdirektiverne gælder en generel beskyttelse af arter og i et vist omfang deres levesteder også udenfor Natura 2000-områderne, jf. fuglebeskyttelsesdirektivets artikel 5 og habitatdirektivets artikel 12 og 13.

Yngle- eller rasteområder for arter på habitatdirektivets bilag IV må ikke beskadiges eller ødelægges. Bestemmelserne gælder, uanset om de pågældende arter forekommer inden for et internationalt naturbeskyttelsesområde eller ej.

I sager, hvor der skal meddeles en tilladelse efter f.eks. naturbeskyttelsesloven, skovloven eller vandløbsloven henholdsvis planloven, varetages dette hensyn i forbindelse med administrationen af de pågældende sektorlove, jf. bl.a. ovennævnte habitatbekendtgørelser (bekendtgørelse nr. 926 af 27. juni 2016 (samlebekendtgørelsen), og bekendtgørelse nr. 1383 af 26. november 2016 (habitatbekendtgørelsen efter planloven)). Beskyttelsen kan fraviges i sager, der opfylder de betingelser, der gennemfører habitatdirektivets artikel 16, og som fremgår direkte af de nævnte bekendtgørelser, bl.a. §

11 i bekendtgørelse nr. 926 af 27. juni 2016 (samlebekendtgørelsen).

Udover ovennævnte områdebeskyttelse indeholder naturbeskyttelseslovens § 29 a, stk. 1, og jagt- og vildtforvaltningslovens § 7 endvidere bestemmelser om, at nærmere angivne arter ikke forsætligt må forstyrres med skadelig virkning for arten eller bestanden.

Artsfredningsbestemmelser i fuglebeskyttelsesdirektivet og habitatdirektivet er derudover gennemført i bekendtgørelse nr. 867 af 27. juni 2016 om fredning af visse dyre- og plantearter og pleje af tilskadekommet vildt.

Bekendtgørelsen om fredning af visse dyre- og plantearter og pleje af tilskadekommet vildt er udstedt i medfør af både naturbeskyttelsesloven og jagt- og vildtforvaltningsloven. Bekendtgørelsens § 4, stk. 1, indeholder et forbud mod forsætligt at dræbe eller indfange fugle, mens bekendtgørelsens § 10, stk. 1, indeholder forbud mod alle former for forsætlig indfangning eller drab af bilag IV-arter og forsætlig ødelæggelse eller indsamling af æg i naturen. Endelig indeholder bekendtgørelsens § 10, stk. 2, et forbud mod forsætlig plukning, indsamling, afskæring, opgravning eller oprivning med rod eller anden ødelæggelse af vildtvoksende planter omfattet af habitatdirektivets bilag IV. Bekendtgørelsen rummer endvidere fredninger af arter, som ikke er omfattet af de to direktiver.

Dispensation fra naturbeskyttelseslovens § 29 a og artsfredningsbekendtgørelsens bestemmelser meddeles af miljø- og fødevareministeren (Miljøstyrelsen) efter reglerne i naturbeskyttelseslovens § 65, stk. 3, og artsfredningsbekendtgørelsens §§ 9 og 12, samt jagt- og vildtforvaltningslovens § 46. Disse bestemmelser sikrer, at eventuelle dispensationer alene kan meddeles i overensstemmelse med betingelserne i fuglebeskyttelsesdirektivets art. 9 og habitatdirektivets art. 16 for at fravige de nævnte forbud.

Afgørelser efter lovgivningen eller regler fastsat i medfør heraf, som indebærer fravigelse af beskyttelsen efter § 29 a, træder i stedet for dispensationer efter naturbeskyttelseslovens § 65, stk. 3, hvis afgørelsen er truffet under betingelser, som svarer til stk. 3, og som er fastsat i lovgivningen.

Det almindelige udgangspunkt i f.eks. § 11 i bekendtgørelse nr. 926 af 27. juni 2016 er, at beslutning om anvendelse af habitatdirektivets muligheder for at fravige habitatbeskyttelsen i henhold til reglerne om administration af internationale naturbeskyttelsesområder og beskyttelse af visse arter træffes af den myndighed, som er tillagt kompetence til at træffe afgørelse efter de almindelige regler i den lovgivning, der regulerer det pågældende område.

Samtidig er der i de pågældende bestemmelser fastsat regler om, at myndigheden skal indhente udtalelse fra en eller flere statslige myndigheder, inden beslutning om fravigelse træffes, ligesom der er fastsat regler om, at kontakten til Europa-Kommissionen varetages af en statslig myndighed.

Efter habitatbekendtgørelsen udstedt i medfør af planloven gælder, at der ikke må planlægges nye eller væsentlige udvidelser af andre trafikanlæg og tekniske anlæg og lign., f.eks. lufthavne, flyvepladser, jernbaner, havne, opfyldninger på søterritoriet, luftledningsanlæg, vindmølleklynger og -parker, lossepladser og anlæg for deponering i de internationale naturbeskyttelsesområder. Erhvervs- og vækstministeren kan dog i særlige tilfælde meddele planlægningsstilladelse. Endvidere er der på planlovsområdet krav om, at myndigheden, før der træffes en afgørelse, som indebærer at beskyttelsen af internationale naturbeskyttelsesområder fraviges, skal indhente en udtalelse fra erhvervsministeren og Styrelsen for Vand og Naturforvaltning (nu Miljøstyrelsen), og at erhvervsministeren forestår kontakten til Europa-Kommissionen.

Til gennemførelse af habitatdirektivet er endvidere fastsat bestemmelser i naturbeskyttelseslovens § 19 b og skovlovens § 17 om, at der i internationale naturbeskyttelsesområder inden iværksættelse af de aktiviteter, der er nævnt i bilag 2 til naturbeskyttelsesloven eller bilag 1 til skovloven, skal gives skriftlig meddelelse herom til kommunalbestyrelsen henholdsvis miljø- og fødevareministeren med henblik på en vurdering af virkningen på området under hensyntagen til områdets bevaringsmålsætninger. En aktivitet, der er omfattet af forbuddene i § 3, § 8, § 15 eller § 18 eller i § 28 i lov om skove, er ikke omfattet af anmeldelseskravet. Det samme gælder aktiviteter, som i øvrigt kræver tilladelse efter naturbeskyttelses-, miljø- eller planlovgivningen, eller hvis konsekvenser efter denne lovgivning er vurderet eller skal vurderes forud for iværksættelsen.

3.3.1.2 Miljø- og Fødevareministeriets overvejelser og den foreslåede ordning

Udgangspunktet i de gældende regler er, at det er den myndighed, som i øvrigt træffer afgørelse om meddelelse af tilladelse m.v., der skal iagttage reglerne i habitatbekendtgørelsen, og som i forbindelse med meddelelse af tilladelse træffer afgørelse om eventuel fravigelse af beskyttelsen.

Det er Miljø- og Fødevareministeriets vurdering, at dette udgangspunkt bør fastholdes i forbindelse med meddelelse af tilladelse til anlæg af vildsvinehegnet.

Lovforslagets § 3 indebærer, at beskyttelsesmæssige og øvrige hensyn efter lov om naturbeskyttelse, lov om skove, lov om beskyttelse af de ydre koge i Tøndermarsken, lov om jagt og vildtforvaltning samt lov om kystbeskyttelse for så vidt angår arealer, der er nødvendige for projektering og anlæg af vildsvinehegnet, alene varetages af miljø- og fødevareministeren efter denne lov.

Endvidere foreslås, at afvandingsmæssige og øvrige hensyn efter lov om vandløb alene varetages af miljø- og fødevareministeren efter denne lov under overholdelse af Danmarks forpligtelser i henhold til 1922-traktaten mellem Danmark og Tyskland, der regulerer forskellige grænseforhold, herun-

der i Overenskomst vedrørende Ordningen af Vandløbs- og Dige forhold ved den dansk-tyske Grænse.

Lovforslaget indebærer således, at en række øvrige afgørelser efter anden lovgivning inkluderes i anlægstilladelsen efter denne lov eller eventuelt meddeles senere i forbindelse med anlæg af hegnet.

Da lovforslaget indebærer, at der ikke træffes konkrete afgørelser efter de nævnte love, vil habitatbekendtgørelsernes regler ikke finde direkte anvendelse. For at sikre varetagelse af hensynene bag reglerne om administration vedrørende internationale naturbeskyttelsesområder og beskyttelse af visse arter, foreslås det, at anlægstilladelsen skal meddeles under overholdelse af de EU-retlige forpligtelser, der er relevante for projekteringen og anlægget af vildsvinehegnet. Derudover foreslås det, at miljø- og fødevareministeren bemyndiges til at fastsætte nærmere regler herom. Miljø- og fødevareministeren skal således ved meddelelse af anlægstilladelsen administrere i overensstemmelse med habitatbekendtgørelserne, selv om disse ikke finder direkte anvendelse.

Det vil ligeledes være miljø- og fødevareministeren, der evt. træffer beslutning om fravigelse af beskyttelsen og varetager kontakten til Europa-Kommissionen, således som det i dag er fastsat i habitatbekendtgørelse nr. 926 af 27. juni 2016 om udpegning og administration af internationale naturbeskyttelsesområder samt beskyttelse af visse arter.

Miljø- og fødevareministeren vil i forbindelse med miljøvurderingerne, dvs. habitatvurdering og habitatkonsekvensvurdering samt evt. VVM-screening og VVM-tilladelse, skulle inddrage de virkninger af projektet, som følger af eventuelle fravigelser af den generelle beskyttelse eller konkrete fredningsbestemmelser m.v., hvor anlægstilladelsen inkluderer og dermed erstatter dispensationer m.v. efter anden lovgivning.

Aktiviteter omfattet af anlægstilladelsen til vildsvinehegnet er ikke omfattet af undtagelserne fra pligten til at anmelde visse aktiviteter i internationale naturbeskyttelsesområder med henblik på en vurdering af virkningen på området under hensyntagen til områdets bevaringsmålsætninger. Det skyldes, at afgørelser efter naturbeskyttelseslovens §§ 3, 8, 15 eller § 18 eller skovlovens § 28 inkluderes i anlægstilladelsen til vildsvinehegnet. Miljø- og fødevareministeren vil i forbindelse med meddelelse af anlægstilladelsen derfor skulle varetage de beskyttelsesmæssige hensyn bag anmeldeordningen.

For så vidt angår beskyttelsen af yngle- og rasteområder efter naturbeskyttelseslovens § 29 a, vil anlægstilladelsen til vildsvinehegnet efter naturbeskyttelseslovens § 65, stk. 4, endvidere træde i stedet for dispensationer efter naturbeskyttelsesloven § 65, stk. 3. Hvis der skulle vise sig behov for at fravige øvrige bestemmelser om artsbeskyttelse i forbindelse med gennemførelsen af anlægsprojektet, f.eks. med henblik på flytning af en bestand som afhjælpende eller kompense-

rende foranstaltning, vil eventuelle dispensationer efter naturbeskyttelseslovens § 65, stk. 3, jagt- og vildtforvaltningslovens § 46 og artsfredningsbekendtgørelsens §§ 9 og 12 blive erstattet af anlægstilladelsen efter lovforslagets § 1, som skal meddeles under overholdelse af betingelserne for fravigelse, der følger af EU-retten.

Der vil som opfølgning på lovforslaget blive gennemført de nødvendige miljøvurderinger af hensyn til Natura 2000-områder og beskyttede arter. Der vil derfor bl.a., inden den endelige tilladelse til hegnet gives, blive gennemført de nødvendige vurderinger og foranstaltninger af hensyn til beskyttede bilag IV-arter. Bilag IV-arter må ikke forsætligt forstyrres, herunder når de vandrer. Relevante bilag IV-arter er odderen og ulven.

Der henvises til de specielle bemærkninger til lovforslagets § 1, stk. 3 og 4.

3.3.2 Forholdet til lov om naturbeskyttelse, lov om skove, lov om jagt og vildtforvaltning, lov om beskyttelse af de ydre koge i Tøndermarsken, lov om kystbeskyttelse og lov om vandløb

3.3.2.1 Gældende ret

En række yderligere love på miljø- og naturområdet vil normalt skulle tages i betragtning og have betydning for muligheden for at etablere et vildsvinehegn. I det følgende angives en oversigt over den lovgivning, som normalt finder anvendelse på opsætning af hegn og dertil knyttede foranstaltninger, og som vil kunne være relevant for anlæg af et vildsvinehegn afhængig af den valgte linjeføring.

Når en myndighed træffer afgørelser efter disse regler, skal myndigheden iagttage bestemmelserne i habitatbekendtgørelsen, jf. bekendtgørelse nr. 926 af 27. juni 2016 om udpegning og administration af internationale naturbeskyttelsesområder samt beskyttelse af visse arter, og tage højde for påvirkning af Natura 2000-områder og den generelle artsbeskyttelse.

3.3.2.1.1 Naturbeskyttelseslovens regler om bygge- og beskyttelseslinjer

Lov om naturbeskyttelse, jf. lovbekendtgørelse nr. 934 af 27. juni 2017 (naturbeskyttelsesloven) indeholder en række generelle forbudsbestemmelser, der har til formål at beskytte bestemte landskabslementer, men også for eksempel levesteder for planter og dyr.

Ved kysterne gælder bestemmelser om strandbeskyttelseslinjen og klitfredning, som administreres af Naturstyrelsen. Desuden gælder bygge- og beskyttelseslinjer ved søer og vandløb, skove, fortidsminder og kirker, som administreres af kommunerne.

Efter naturbeskyttelseslovens § 8 om klitfredning og § 15 om strandbeskyttelseslinjen må der ikke foretages ændring af tilstanden af klitfredede arealer, af strandbredder eller af

andre arealer, der ligger mellem strandbredden og strandbeskyttelseslinjen. Der må ikke etableres hegn på klitfredede arealer bortset fra sædvanlig hegning på arealer, der hidtil har været udnyttet landbrugsmæssigt. Hegning er heller ikke tilladt inden for strandbeskyttelseslinjen bortset fra sædvanlig hegning på jordbrugsejendomme.

Dispensation fra § 8 og § 15 meddeles af Naturstyrelsen ved Kystdirektoratet ved afgørelse efter naturbeskyttelseslovens § 65 b, stk. 1, hvorefter miljø- og fødevareministeren i særlige tilfælde kan gøre undtagelse.

Der må ikke placeres bebyggelse, campingvogne og lignende eller foretages beplantning eller ændringer i terrænet inden for en afstand af 150 meter fra søer med en vandflade på mindst 3 ha og de vandløb, der er registreret med en beskyttelseslinje i henhold til den tidligere lovgivning (offentlige vandløb med en regulativmæssig bundbredde på 2 m). Forbuddet gælder bl.a. ikke for foranstaltninger, der efter lov om vandløb er meddelt påbud om eller tilladelse til.

§ 17 om skovbyggelinjen vedrører kun forbud mod placering af bebyggelse og lignende, defineret som bebyggelsesbegrebet i byggeloven, i en 300 meter zone omkring offentlige skove og private skove (flere sammenhængende skove) på over 20 ha. Da bestemmelsen kun vedrører bebyggelse, vil den kun være relevant i det omfang vildsvinehegnet kan anses som bebyggelse.

§ 18 om fortidsmindebeskyttelseslinjen fastsætter en 100 meter beskyttelseslinje omkring fortidsminder og indeholder et forbud mod tilstandsændringer. Kommunalbestyrelsen kan gøre undtagelse fra reglerne om sø- og åbeskyttelseslinjen og skovbyggelinjen. Hegning er ikke tilladt bortset fra sædvanlig hegning på jordbrugsejendomme. Formålet er at sikre fortidsmindernes værdi som landskabelementer og samtidig sikre de arkæologiske lag i området omkring fortidsminderne, idet der ofte er særlig mange kulturhistoriske levn i områderne omkring de beskyttede fortidsminder.

Kommunalbestyrelsen kan i særlige tilfælde gøre undtagelse fra reglerne om fortidsmindebeskyttelseslinjen. I praksis hører kommunalbestyrelsen efter behov Kulturministeriet (Slots- og Naturstyrelsen) med henblik på en vurdering af, om det konkrete projekt tager tilstrækkeligt hensyn til fortidsmindets landskabelige og kulturhistoriske værdi m.v., inden der træffes afgørelse i sager vedrørende dispensation fra fortidsmindebeskyttelseslinjen. Efter § 24 i museumsloven, jf. lovbekendtgørelse nr. 358 af 8. april 2014, skal kommunalbestyrelsen underrette vedkommende kulturhistoriske museum senest samtidig med, at der meddeles dispensation fra bl.a. fortidsmindebeskyttelseslinjen efter naturbeskyttelsesloven.

3.3.2.1.2 Naturbeskyttelseslovens regler om adgang til naturen

Reglerne i naturbeskyttelseslovens §§ 22-26 giver offentligheden adgang til færdsel til fods og i nogle tilfælde på cykel til strandbredder og andre kyststrækninger, skove (i private

skove kun på veje og stier), udyrkede arealer, klitfredede arealer samt veje og stier i det åbne land. Der gælder forskellige undtagelser for de enkelte bestemmelser. Af §§ 22 og 23 fremgår det direkte, at offentlighedens adgang ikke må forhindres eller vanskeliggøres. I § 23, stk. 2, er det fastsat, at der ikke må opsættes usædvanlige hegn omkring skove. Der kan ikke dispenseres, men offentlighedens adgang kan i nogle tilfælde afhjælpes med låger og led m.v.

3.3.2.1.3 Regler om fredninger

Fredninger omfatter både enkeltstående fredninger efter naturbeskyttelsesloven, bekendtgørelsesfredninger på statsejede arealer og på søterritoriet og vildtreservater efter jagt- og vildtforvaltningsloven.

En fredning efter naturbeskyttelseslovens kapitel 6 kan vedrøre større eller mindre arealer eller naturelementer. En fredning kan gå ud på bevaring af den nuværende tilstand eller tilvejebringelse af en bestemt tilstand, der herefter skal bevares, og den kan regulere offentlighedens adgang, jf. naturbeskyttelseslovens § 38, stk. 3. I fredninger, der omfatter arealer inden for internationale naturbeskyttelsesområder, skal det fremgå af formålet, at fredningen skal medvirke til at sikre en gunstig bevaringsstatus for arter og naturtyper, som områderne er udpeget for.

En fredning kan indeholde de bestemmelser, herunder påbud og forbud vedrørende arealernes anvendelse, der skønnes nødvendige for, at fredningsformålet kan opnås.

I områder, der er fredet efter naturbeskyttelseslovens kapitel 6 eller på statsejede arealer fredet efter § 51, vil der ofte være forbud mod hegning. Fredningsnævnet kan dispensere fra en fredning, hvis det ikke vil være i strid med fredningens formål. Afgørelsen er baseret på en konkret vurdering.

Hvis en foranstaltning påtænkes etableret i et fredet område eller i et område, hvor der foreligger et forslag til fredning, kan dette således forudsætte, at det pågældende fredningsnævn giver dispensation fra fredningen eller fredningsforslaget, eller at det ændrer eller ophæver fredningen. Hvorvidt en dispensation er fornøden, og hvorvidt der kan gives en dispensation, afhænger af de konkrete fredningsbestemmelser og af formålet med den konkrete fredning.

Fredningsnævnet kan meddele dispensation fra en foreslået eller fastsat fredningsbestemmelse, når det ansøgte ikke vil stride mod fredningens formål, jf. naturbeskyttelseslovens § 50, stk. 1.

Videregående afvigelser fra en fredning samt hel eller delvis ophævelse af en fredning kan kun foretages efter reglerne om gennemførelse af fredninger. Afgørelse træffes af fredningsnævnet/Miljø- og Fødevareklagenævnet, og efter hidtidig praksis kan fredninger alene tilsidesættes, hvis tungtvægende samfundsmæssige hensyn tilsiger dette.

Bekendtgørelse om fredning og vildtreservat i Vadehavet (bekendtgørelse nr. 867 af 21. juni 2007) indeholder bl.a.

forbud mod færdsel. Der er endvidere fastsat forbud mod etablering af luftledninger med dertilhørende master samt vindmøller på søterritoriet. Anlægsarbejder, herunder terrænændringer, etablering af bygningsværker, kanaler, dæmnin-ger, havne eller andre faste anlæg, kræver tilladelse.

For så vidt angår dispensation fra bestemmelser i en bekendtgørelsesfredning og dispensation fra reglerne for et vildtreservat kan disse meddeles af Naturstyrelsen, når det ikke strider mod formålet med fredningen.

3.3.2.1.4 Naturbeskyttelseslovens regler om beskyttede naturtyper

Naturbeskyttelseslovens § 3 beskytter en række nærmere angivne naturtyper, herunder visse søer, vandløb, heder, moser, strandenge, ferske enge, overdrev m.v. i form af et forbud mod tilstandsændringer. Kommunen er myndighed for naturbeskyttelseslovens § 3 og er dermed ansvarlig for at tage stilling til, om en aktivitet kan gennemføres uden at medføre tilstandsændringer i strid med naturbeskyttelseslovens § 3. Kommunen kan i særlige tilfælde dispensere fra forbuddet mod tilstandsændringer f.eks. hvis særlige samfundsmæssige behov taler herfor.

3.3.2.1.5 Lovgivning om beskyttelse af dyre- og plantearter

Nogle dyrearter er særligt beskyttede i lovgivningen, og beskyttelsen gælder også deres levesteder (yngle- eller rastoområder). Dette følger af både naturbeskyttelseslovens § 29 a, jagt- og vildtforvaltningslovens § 6 a og § 7 samt artsfredningsbekendtgørelsens § 4, stk. 1, og § 10, stk. 2.

Det gælder f.eks. alle flagermus, padder (frøer, tudser og salamandere), krybdyr (hugorme, snog og firben), og oddere. Også fugle og deres æg og reder er beskyttede og må derfor ikke fjernes eller ødelægges. En række planter er ligeledes beskyttede efter artsfredningsbekendtgørelsens § 10, stk. 2, og må ikke plukkes eller ødelægges, f.eks. alle arter af orkideer. Hvorvidt en aktivitet kan tillades vil afhænge af en konkret vurdering fra sag til sag.

3.3.2.1.6 Beskyttelsen i internationale beskyttelsesområder

En række områder er udpeget som særlige beskyttelsesområder for dyr, planter og naturtyper. I disse Natura 2000-områder skal der tages særligt hensyn til de naturtyper og dyre- og plantearter, som området er udpeget for at beskytte. Det betyder bl.a., at der skal foretages en vurdering af, hvilke påvirkninger et projekt vil medføre for arterne og naturtyperne. Hvis det ikke kan udelukkes, at projektet medfører skade på et Natura 2000-område, kan projektet ikke tillades. Vurderingen foretages som udgangspunkt af den myndighed, der i øvrigt skal give tilladelse til en aktivitet. Der henvises til afsnit 3.3.1.1.

3.3.2.1.7 Skovlovens regler om beskyttelsen i fredskov og beskyttede naturtyper

§ 11 i lov om skove, jf. lovbekendtgørelse nr. 122 af 26. januar 2017, forbyder bl.a. byggeri og anlæg samt terrænændringer, som ikke er nødvendig for skovdriften. Miljø- og fødevareministeren (Miljøstyrelsen) kan dispensere fra skovlovens forbud mod byggeri og anlæg, som ikke er nødvendig for skovdriften. Derudover kan der ansøges om ophævelse af fredskovspligten efter skovlovens § 6, men praksis er restriktiv. Som udgangspunkt gives der kun dispensation eller tilladelse til ophævelse, hvis den ønskede anvendelse ikke kan ske uden for fredskov, og hvis samfundsmæssige interesser vejer tungere end hensynet til at bevare fredskoven.

Skovloven indeholder endvidere bestemmelser om, at bevaringsværdige egekrat skal bevares som egekrat, jf. § 26, og at ydre skovbryn af løvtræer og buske på fredskovspligtige arealer skal bevares, jf. § 27.

Efter skovlovens § 28, må søer, moser, heder, strandenge eller strandsumpe, ferske enge og biologiske overdrev, der hører til fredskov, og som ikke er omfattet af naturbeskyttelseslovens § 3, fordi de er mindre end de deri fastsatte størrelsesgrænser, ikke dyrkes, afvandes, tilplantes eller på anden måde ændres. Forbuddet gælder også vandløb, som ikke er omfattet af naturbeskyttelseslovens § 3, fordi de ikke er udpeget som beskyttede af miljø- og fødevareministeren efter indstilling fra kommunalbestyrelsen. Forbuddet gælder dog ikke for sædvanlige vedligeholdelsesarbejder i vandløb, jf. skovlovens § 28, stk. 2.

Ministeren (Miljøstyrelsen) kan dispensere fra §§ 26-28, når særlige grunde taler herfor, jf. skovlovens § 38.

3.3.2.1.8 Lov om beskyttelse af de ydre koge i Tøndermarsken

Efter § 18 i lov om beskyttelse af de ydre koge i Tøndermarsken, jf. lovbekendtgørelse nr. 123 af 26. januar 2017, må der ikke foretages hegning af vedvarende græsarealer. Reglerne gælder ikke hegning, der er nødvendig af hensyn til dighernes sikkerhed, eller hegning langs veje, afvandings- og vandingsforsyningskanaler samt langs landegrænsen. Miljø- og fødevareministeren kan fastsætte regler om hegning, herunder at hegning er tilladt i andre tilfælde. Regler herom er fastsat i bekendtgørelse nr. 869 af 27. juni 2016 om hegning i de ydre koge i Tøndermarsken.

3.3.2.1.9 Lov om kystbeskyttelse

Efter § 16 i lov om kystbeskyttelse, jf. lovbekendtgørelse nr. 78, af 19. januar 2017, må der kun efter tilladelse fra miljø- og fødevareministeren udføres faste anlæg, som også etableres på søterritoriet, eller graves, bores, pumpes, suges eller foretages nogen form for terrænændring på strandbredder og andre kyststrækninger, hvor der ikke findes sammenhængende grønsvær eller anden sammenhængende landvegetation, samt på arealer, der ligger inden for en afstand af 100 m fra, hvor denne vegetation begynder.

På søterritoriet må der kun efter tilladelse fra miljø- og fødevareministeren udføres anlæg eller anbringes faste eller forankrede indretninger eller genstande, eller foretages uddybning eller gravning. Dette gælder dog ikke for anlæg m.v. på søterritoriet, der er etableret efter anden lovgivning.

3.3.2.1.10 Vandløbslovens regler om beskyttelse og benyttelse af vandløb m.v.

Med vandløbsloven, jf. lovbekendtgørelse nr. 127 af 26. januar 2017, tilstræbes det at sikre, at vandløb kan benyttes til afledning af vand, navnlig overfladevand, spildevand og dræn. Fastsættelse og gennemførelse af foranstaltninger efter loven skal ske under hensyntagen til de natur- og miljømæssige krav, som er fastsat efter eller er forudsat i anden lovgivning. Lovens regler om vandløb finder også anvendelse på grøfter, kanaler, rørledninger og dræn samt søer, damme og andre lignende indvande. Loven omfatter endvidere diger, sluser, broer og andre anlæg i og ved vandløb.

Vandløbslovens § 4 fastsætter, at vandløb, hvor der er flere bredejere, og som ikke er undergivet særskilt ejendomsret, er åbne for almenheden for sejlads med ikke-motordrevne småfartøjer. Den, der lovligt spærrer for sådan sejlads, skal anvise anden adgangsvej over sin ejendom.

Efter vandløbslovens § 17, må vandløb kun reguleres efter vandløbsmyndighedens bestemmelse. Nye vandløb må kun anlægges efter vandløbsmyndighedens bestemmelse, jf. § 21, og broer, overkørsler eller lignende må ikke anlægges eller ændres uden vandløbsmyndighedens godkendelse, jf. § 47.

Efter vandløbslovens § 48 må opstemningsanlæg eller andre anlæg, der kan hindre vandets frie løb eller i øvrigt kan være til skade for vandløbet, ikke anlægges eller ændres, herunder driftsmæssigt, uden vandløbsmyndighedens godkendelse. Der er en erstatningsbestemmelse knyttet til etablering af opstemninger m.v. i lovens § 51, hvorefter enhver, der lider tab ved en foranstaltning efter kapitlet (om broer, opstemninger m.v.), har ret til erstatning.

Dyrkning, jordbehandling, plantning, terrænændring, anbringelse af hegn og opførelse af bygværker i landzone må som udgangspunkt ikke foretages i en bræmme på 2 meter langs åbne, naturlige vandløb og søer, jf. vandløbslovens § 69, stk. 1. Det samme gælder langs kunstige vandløb og søer, for hvilke der i regler udstedt med hjemmel i § 7, stk. 1, i lov om vandplanlægning er fastsat miljømålet ”godt økologisk potentiale” eller ”maksimalt økologisk potentiale”. Bestemmelsen gælder dog ikke for isolerede søer under 100 m².

3.3.2.2 Miljø- og Fødevareministeriets overvejelser og den foreslåede ordning

For at forenkle sagsbehandlingen og for at undgå at de samme spørgsmål skal behandles af flere myndigheder og efter flere regelsæt foreslås i lovforslagets § 3, at miljø- og fødevareministeren bemyndiges til i forbindelse med etable-

ring af et vildsvinehegn ved den dansk-tyske landegrænse efter denne lov at fravige naturbeskyttelsesloven, skovloven, jagt- og vildtforvaltningsloven, kystbeskyttelsesloven og lov om beskyttelse af de ydre koge i Tøndermarsken og i stedet at varetage de beskyttelsesmæssige og øvrige hensyn i disse love i forbindelse med meddelelse af tilladelse efter denne lov.

Endvidere foreslås, at miljø- og fødevareministeren kan fravige lov om vandløb, og at ministeren alene efter denne lov varetager afvandingmæssige og øvrige hensyn efter lov om vandløb for så vidt angår arealer, der er nødvendige for projektering og anlæg af vildsvinehegnet under overholdelse af Danmarks forpligtelser i henhold til traktaten mellem Danmark og Tyskland angående Ordning af de som Følge af Overgangen til Danmark af Suveræniteten over Nordslesvig opståede Spørgsmål, herunder Overenskomst vedrørende Ordningen af Vandløbs- og Dige forhold ved den dansk-tyske Grænse, jf. nedenfor afsnit 3.3.3.1.

Når miljø- og fødevareministeren har meddelt tilladelse efter den foreslåede § 1, kræves der derfor ikke yderligere dispensationer m.v. efter de øvrige love. Der henvises i øvrigt til de specielle bemærkninger til § 3.

Hvis etablering af erstatningsvandhuller eller lignende afværgeforanstaltninger er en del af projektets udførelse, som miljø- og fødevareministeren meddeler tilladelse til efter den foreslåede § 1, skal der ikke søges om yderligere tilladelse fra kommunerne til at etablere eksempelvis erstatningsvandhuller eller lignende afværgeforanstaltninger. Der henvises til de specielle bemærkninger til § 1.

3.3.3 Andre ministeriers lovgivning

3.3.3.1 Gældende ret

3.3.3.1.1 Museumsloven

I museumsloven er det fastlagt, at det overordnet er Kulturministeriet, der varetager de bevaringsmæssige hensyn i relation til arkæologiske undersøgelser, beskyttede fortidsminder og sten- og jorddiger. I praksis varetages dette arbejde af kommunerne, museerne, Miljø- og Fødevareklagenævnet og primært Slots- og Kulturstyrelsen, der har en særlig sagskundskab på området.

Museumsloven fastsætter i lovens kapitel 8 a forbud mod tilstandsændring af sten- og jorddiger og af fortidsminder. Kommunalbestyrelsen kan i særlige tilfælde gøre undtagelse fra forbuddet mod tilstandsændringer af sten- og jorddiger, og kulturministeren kan i særlige tilfælde gøre undtagelse for så vidt angår fortidsminder.

3.3.3.1.2 Overenskomst vedrørende Ordningen af Vandløbs- og Dige forhold ved den dansk-tyske Grænse

Det meste af den dansk-tyske landegrænse markeres af større vandløb som Kruså, Skelbæk og grænsevandløbene Gammeå og Sønderå. Disse vandløb er offentlige, men det er ik-

ke kommunevandløb, hvor kommunen er vandløbsmyndighed. Vandløbsmyndigheden er Den dansk-tyske Grænsevandløbskommission, som er nedsat i henhold til en mellem Danmark og Tyskland indgået traktat angående Ordning af de som Følge af Overgangen til Danmark af Suveræniteten over Nordslesvig opståede Spørgsmål, jf. international bekendtgørelse nr. 252 af 8. juni 1922. Som led i traktaten er bl.a. vedtaget overenskomst om ordningen af vandløbsforholdene m.v.

Bestemmelserne i overenskomsten gælder for følgende vandløb og søer (grænsevandløbene), der for en del danner grænsen mellem Danmark og Tyskland:

- 1) Kruså på Strækningen fra Nyhus Sø (Grænsepæl Nr. 43) til Flensborg Fjord.
- 2) Grøften imellem Jardelund og Frøslev Enge (fra Grænsepælene Nr. 93 til Udløbet i Skelbæk ved Grænsestenene N. 124).
- 3) Skelbæk fra Grænsestenene Nr. 124 indtil Grænsestenene Nr. 155.
- 4) Gammelå fra Grænsestenene Nr. 157 til dens Udløb i Sønderå ved Grænsestenene Nr. 191.
- 5) Sønderå fra Grænsestenene Nr. 191 til dens Udløb i Vidå, herunder Forbindelseskanalerne til og fra Haasberger Sø.
- 6) Rudebøl Sø, for denne dog under Hensyntagen til Bestemmelsen i Artikel 55.

Bestemmelserne angår også de til vandløbene under 1-5 knyttende grøfte- og kanalsystemer.

For grænsevandløbene gælder, at der i henhold til overenskomstens artikel 5 og 6 er udarbejdet regulativer. Regulativerne regulerer bl.a. spørgsmål om, hvilke myndigheder der forestår vedligeholdelse og indeholder også bestemmelser om hegning og betaling herfor. Ændring af regulativerne skal ske efter særlige regler herom. Aabenraa kommune og Tønder kommune vedligeholder grænsevandløbene i samarbejde med de tyske myndigheder.

3.3.3.1.3 Lov om planlægning (planloven):

I landzoner må der i henhold til § 35 i planloven ikke uden tilladelse fra kommunalbestyrelsen foretages udstykning, opføres ny bebyggelse eller ske ændring i anvendelsen af bestående bebyggelse og ubebyggede arealer. Planloven foreskriver, at kommuner er forpligtede til at sikre et opdateret plangrundlag for arealanvendelsen. Der skal efter planlovens § 13, stk. 2, tilvejebringes en lokalplan, før der gennemføres større bygge- og anlægsarbejder. Hvis lokalplanlægningen ikke kan rummes inden for rammerne af kommuneplanen, skal denne tillige ændres, eventuelt ved tilvejebringelse af et kommuneplantillæg.

Efter planlovens § 3 kan erhvervsministeren til varetagelse af landsplanmæssige interesser fastsætte regler for anvendelsen af lovens beføjelser og for indholdet af planlægningen efter loven. Ministeren kan i særlige tilfælde bestemme, at bygge- og anlægsarbejder, der er forudsat i en sådan regel,

iværksættes uden kommune- og lokalplan og uden tilladelse efter § 35, stk. 1.

3.3.3.2 Miljø- og Fødevarerministeriets overvejelser og den foreslåede ordning

3.3.3.2.1 Museumsloven

Efter den foreslåede § 1, stk. 2, skal Naturstyrelsen udarbejde projektbeskrivelse, ansøgning om anlægstilladelse og ansøgning om eventuelle supplerende tilladelser i samarbejde med Miljøstyrelsen, Slots- og Kulturstyrelsen og andre berørte offentlige myndigheder, herunder Tønder kommune og Aabenraa kommune samt tyske offentlige myndigheder. Naturstyrelsen vil således ved fastlæggelsen af den endelige linjeføring for hegnet rådføre sig med Slots- og Kulturstyrelsen vedrørende hensynet til beskyttede fortidsminder, sten- og jorddiger og lignende. Der henvises til de specielle bemærkninger til § 1, stk. 2.

Det er hensigten at kulturministeren vil varetage myndighedsbehandlingen efter museumsloven i sager vedrørende anlæg af et vildsvinehegn langs den dansk-tyske landegrænse. Kulturministeren vil herunder skulle foretage en vurdering af de bevaringsmæssige hensyn i relation til den konkrete udformning af vildsvinehegnet og jord- og stendigerne på strækningen.

Det indebærer, at kulturministeren vil træffe beslutning efter museumslovens § 29 1, stk. 1, om at overtage kommunalbestyrelsens beføjelser efter museumsloven for så vidt angår dispensation til ændring i tilstanden af sten- og jorddiger og lignende.

Det foreslås endvidere i lovforslagets § 9, at kulturministerens afgørelser om dispensation til ændring i tilstanden af beskyttede fortidsminder og afgørelser om dispensation til ændring i tilstanden af beskyttede sten- og jorddiger i sager vedrørende vildsvinehegnet ikke skal kunne indbringes for Miljø- og Fødevarerklagenævnet.

3.3.3.2.2 Overenskomst vedrørende Ordningen af Vandløbs- og Dige forhold ved den dansk-tyske Grænse

Miljø- og fødevarerministerens afgørelse om anlægstilladelse efter § 1 skal overholde traktaten fra 1922 mellem Danmark og Tyskland, der regulerer forskellige grænseforhold, herunder i Overenskomst vedrørende Ordningen af Vandløbs- og Dige forhold ved den dansk-tyske Grænse.

Såfremt den projekterede linjeføring vedrører forhold omfattet af overenskomsten og regulativerne for grænsevandløbene forudsættes tæt kontakt og samarbejde mellem Naturstyrelsen (miljø- og fødevarerministeren), de berørte kommunalbestyrelser og de danske repræsentanter i Grænsevandløbskommissionen med henblik på at fremme en hurtig afklaring af forholdene.

3.3.3.2.3 Lov om planlægning (planloven)

Det er vurderingen, at det vil være hensigtsmæssigt, at miljø- og fødevareministerens afgørelse efter lovforslagets § 1 om anlægstilladelse til etablering af et vildsvinehegn erstatter krav om landszonetilladelse og vedtagelse af lokal- og kommuneplanlægning.

Det foreslås ved lovforslagets § 4, at afgørelsen om tilladelse efter § 1 også skal erstatte krav om landzonetilladelse, kommune- og lokalplanlægning efter lov om planlægning. Projektets udførelse skal afvente miljø- og fødevareministerens tilladelse, men forudsætter ikke kommunale afgørelser eller kommunal planlægning efter planloven.

Hermed opnås at gennemførelse af projektet kan gennemføres hurtigt, idet det ikke skal afvente tilladelser efter anden lovgivning og fra andre myndigheder eller gennemførelse af kommune- eller lokalplanlægning.

Hvis etablering af erstatningsvandhuller eller lignende afværgeforanstaltninger er en del af projektets udførelse, som miljø- og fødevareministeren meddeler tilladelse til efter den foreslåede § 1, skal der ikke søges om yderligere tilladelse fra kommunerne til at etablere eksempelvis erstatningsvandhuller eller lignende afværgeforanstaltninger. Lovforslaget træder i stedet for de administrative tilladelser.

4. Forholdet til Århuskonventionen og Espoo-konventionen

4.1 Århuskonventionen m.v.

Lovforslagets § 8 og § 9 om afskæring af klageadgang og § 10 om domstolsprøvelse lever op til kravene i Århuskonventionen af 25. juni 1998 om adgang til oplysninger, offentlig deltagelse i beslutningsprocesser samt adgang til klage og domstolsprøvelse på miljøområdet (BKI nr. 10 af 13. marts 2013).

Efter Århuskonventionens artikel 9, stk. 2, skal enhver part under konventionen inden for rammerne af dens nationale lovgivning sikre, at medlemmer af den berørte offentlighed, som har tilstrækkelig interesse, har adgang til ved en domstol og/eller et andet ved lov etableret uafhængigt og upartisk organ at få prøvet den materielle og processuelle lovlighed af enhver afgørelse, handling eller undladelse, der er omfattet af bestemmelserne i konventionens artikel 6. Det følger af konventionens artikel 9, stk. 3, at enhver part under konventionen endvidere sikrer, at medlemmer af offentligheden, der opfylder eventuelle kriterier i national ret, har adgang til administrative eller retslige procedurer for at anfægte private personers og offentlige myndigheders handlinger eller undladelser, der er i strid med nationale bestemmelser, der vedrører miljøet.

Efter Århuskonventionens artikel 9, stk. 4, må procedurer omfattet af bestemmelsens stk. 1-3 stille tilstrækkelige og effektive retsmidler til rådighed, inklusive foreløbige retsmidler, hvor dette findes passende, der skal være rimelige og retfærdige, betimelige og ikke uoverkommeligt dyre.

VVM-direktivet, der gennemfører dele af Århuskonventionen, indeholder lignende bestemmelser, hvorefter medlemsstaterne skal sikre adgang til klage og domstolsprøvelse. Lovforslagets § 8 om afskæring af klage og § 10 om domstolsprøvelse sammenholdt med lovforslagets § 2, stk. 2, indebærer, at bestemmelserne også vil finde anvendelse på afgørelser og tilladelser efter lov om miljøvurdering af planer og programmer og af konkrete projekter (VVM).

Processen ved danske domstole forudsættes at leve op til kravene i Århuskonventionen. Efter dansk praksis kan enhver, der har fornøden retlig interesse efter dansk rets almindelige regler, indbringe spørgsmålet om en anlægslovs forenelighed med EU-retten for de danske domstole. I lyset af EU-Domstolens dom af 13. februar 2014 i sag C-530/11, Kommissionen mod Storbritannien, præciseres i forslaget § 10, stk. 2, at retten ved søgsmål om forhold vedrørende miljøet, der er omfattet af loven, skal påse, at omkostningerne ved sagen ikke er uoverkommeligt høje for de berørte parter. Forpligtelsen påhviler samtlige retsinstanser.

Med lovforslagets § 10 og øvrige nationale regler vurderer Miljø- og Fødevareministeriet, at lovforslaget lever op til Århuskonventionens og VVM-direktivets regler om adgang til klage og domstolsprøvelse på miljøområdet.

4.2 Espoo-konventionen m.v.

Espoo-konventionen af 25. februar 1991 om vurdering af virkningerne på miljøet på tværs af landegrænserne (BKI nr. 71 af 4. november 1999) skal sikre, at der gennemføres høring af nabolande i de tilfælde, hvor gennemførelsen af en plan eller et program kan medføre grænseoverskridende miljøpåvirkninger. Konventionen finder anvendelse på aktiviteter omfattet af konventionens Appendix 1.

Miljø- og Fødevareministeriet vurderer, at opsætning af et vildsvinehegn ikke er en aktivitet omfattet af Espoo-konventionen.

Espoo-konventionens regler er indarbejdet i VVM-direktivet og miljøvurderingsdirektivet. Disse regler om grænseoverskridende miljøpåvirkninger omfatter de projekter, som er omfattet af VVM-direktivets bilag 1 og 2. Hvis Danmark ønsker at gennemføre en aktivitet, som ikke er opført på direktivets bilag 1 eller 2, kan der på såvel Danmarks som Tysklands initiativ indledes drøftelser om, hvorvidt projektet kan medføre en grænseoverskridende miljøpåvirkning.

Som nævnt under afsnit 2.6 har Miljø- og Fødevareministeriet været i kontakt med de relevante tyske myndigheder, ligesom tyske Espoo myndigheder vil blive inddraget i forbindelse med Naturstyrelsens udarbejdelse af projektbeskrivelse og ansøgning om anlægstilladelse.

Hvis drøftelserne fører til, at der kan antages at være en væsentlig grænseoverskridende miljøpåvirkning, indebærer det, at projektet skal behandles, som var det omfattet af reglerne om grænseoverskridende miljøpåvirkninger.

5. Økonomiske og administrative konsekvenser for det offentlige

Et umiddelbart estimat for de statslige udgifter til etablering af et vildsvinehegn vil være ca. 35 mio. kr. i engangsudgift samt løbende årlige udgifter på 4,0-5,0 mio. kr. til vedligeholdelse af hegnet. Endvidere vil der være udgifter til indkøb, opsætning og vedligeholdelse af vildtkameraer ved grænseovergangene og eventuelt til dufthege på ca. 5,0 mio. kr.

Hertil kommer udgifter til projektledelse på ca. 2,6 mio. kr. og udgifter til konsulentbistand til udarbejdelse af udbudsmateriale og gennemførelse af EU-udbud på 2,0 mio. kr.

Der vil herudover eventuelt skulle gennemføres foranstaltninger for bilag IV-arter. Før den endelige linjeføring kendes, og eventuelle miljøvurderinger er gennemført, er det vanskeligt at estimere udgifterne hertil.

Hertil kommer udgifter til ekspropriationserstatninger til de lodsejere, som må tåle hegnet på deres grund. Den konkrete

De samlede udgifter i forbindelse med vildsvinehegnet fremgår herunder, *jf. tabel 1.*

Mio. kr., 2018-priser	2018	2019	2020	2021	2022	I alt
Etablering af dyrehegn (anlæg)	20,0	15,0	-	-	-	35,0
Ekspropriation m.v. (anlæg)	10,4	-	-	-	-	10,4
Vildtkameraer og dufthege (anlæg)	2,0	1,5	0,5	0,5	-	4,5
Projektledelse (drift)	1,0	1,0	0,6	-	-	2,6
Tinglysning (drift)	3,0	-	-	-	-	3,0
Dialog og evt. jordfordeling (drift/anlæg)	3,0	-	-	-	-	3,0
Bistand til EU-udbud (drift)	2,0	-	-	-	-	2,0
Drift og vedligeholdelse af hegn (drift)	2,0	3,5	4,5	4,5	4,5	19,0
I alt	43,4	21,0	5,6	5,0	4,5	79,5

6. Økonomiske og administrative konsekvenser for erhvervslivet m.v.

Lovforslagets økonomiske konsekvenser for erhvervslivet drøftes fortsat med erhvervet med henblik på at finde en model for medfinansieringen af vildsvinehegnet på i alt 30 mio. kr.

Team Effektiv Regulering (TER) vurderer, at lovforslaget ikke medfører administrative konsekvenser for erhvervslivet.

7. Administrative konsekvenser for borgerne

Der afskæres med lovforslaget en række klageadgange for borgere i forhold til kommunalbestyrelsens eller anden stats-

prissætning af en servitut vedrørende vildsvinehegnet kan først fastsættes efter en gennemgang af de konkrete gener, tab m.v., som hegnet vil medføre for den enkelte lodsejer. Et foreløbigt bud på udgifter til kompensation vil være minimum ca. 10,4 mio. kr.

Hertil kommer udgifter til tinglysning på 3,0 mio. kr. samt eventuel jordfordeling og dialog med lodsejerne på ca. 3,0 mio. kr.

Størrelsen af de statslige udgifter vil afhænge af omfanget af en eventuel privat medfinansiering, *jf. afsnit 6.*

Projektet forventes ikke at medføre øgede udgifter for kommuner eller regioner, idet en række bestemmelser i plan-, natur- og miljølovgivningen med lovforslagets § 3 og § 4 er fraveget, hvorfor dette ikke forventes at medføre væsentlige administrative konsekvenser for kommunerne.

lig myndigheds afgørelser vedrørende anlægsprojektet, som efter de gældende regler træffes efter lov om naturbeskyttelse, lov om skove, lov om beskyttelse af de ydre koge i Tøndermarsken, lov om planlægning, miljøvurderingsloven samt regler udstedt i medfør af disse love.

Lovforslaget vil endvidere indebære, at miljø- og fødevarerministeren uden en retskendelse får adgang til privat ejendoms udendørsarealer, hvis det vurderes nødvendigt for at gennemføre anlægsprojektet.

8. Miljømæssige konsekvenser

Vildsvinehegnet vil berøre en række naturlokaliteter og have andre miljømæssige konsekvenser. Den endelige kortlægning af samtlige naturlokaliteter og miljøforhold vil først

finde sted i forbindelse med meddelelse af anlægstilladelsen, jf. lovforslagets § 1.

Det er dog muligt at foretage en overordnet beskrivelse af de væsentligste naturolkalteter, der berøres af vildsvinehegnet. Der henvises herved til afsnit 3.1.1.

9. Forholdet til EU-retten

Lovforslaget gennemfører ikke nye eller ændrede EU-regler. Opførelsen af vildsvinehegnet skal ske i overensstemmelse med EU-retten. I de følgende afsnit gennemgås de EU-regler, der vurderes at være relevante for vildsvinehegnets projektering og anlæg.

9.1 VVM-direktivet

Med lovens vedtagelse træffes der ikke endelig afgørelse om etablering af vildsvinehegn ved den dansk-tyske landegrænse. Afgørelsen træffes senere af miljø- og fødevarerministeren, når den nødvendige projektering er afsluttet. I den forbindelse vil der skulle foretages en vurdering af, hvilke miljøpåvirkninger projektet vil have, og herunder om projektet eller dele heraf er omfattet af VVM-direktivet (Europa-Parlamentets og Rådets direktiv 2011/92/EU af 13. december 2011 om vurdering af visse offentlige og private projekters indvirkning på miljøet (VVM-direktivet), som ændret ved Europa-Parlamentets og Rådets direktiv 2014/52/EU af 16. april 2014), således at der skal træffes en screeningsafgørelse efter miljøvurderingslovens § 21 og evt. meddeles tilladelse efter § 25 (VVM-tilladelse).

9.2 Naturdirektiverne

Miljø- og fødevarerministeren skal ved meddelelse af anlægstilladelsen efter den foreslåede § 1 overholde Danmarks internationale forpligtelser på naturområdet. Dette vedrører Rådets direktiv nr. 92/43/EØF af 21. maj 1992 om bevaring af naturtyper samt vilde dyr og planter med senere ændringer (habitatdirektivet) og Rådets direktiv nr. 2009/147/EF af 30. november 2009 om beskyttelse af vilde fugle (fuglebeskyttelsesdirektivet). Der henvises til afsnit 3.3.1.

Inden meddelelse af anlægstilladelse vil miljø- og fødevarerministeren skulle sikre, at ingen fuglebeskyttelses- eller habitatområder påvirkes negativt af et vildsvinehegn ved den dansk-tyske landegrænse. Miljø- og fødevarerministeren vil ved meddelelse af anlægstilladelsen endvidere skulle forpligte Naturstyrelsen, som bygherre, til gennem afværgeforanstaltninger og kompenserende tiltag at sikre, at de arter, der er omfattet af habitatdirektivets bilag IV, ikke påvirkes negativt af projektet.

9.3 Schengengrænsekodeksen

Miljø- og Fødevarerministeriet vurderer, at det ved overgangssteder med vejtrafik i henhold til Schengengrænsekodeksen ikke er muligt at supplere vildsvinehegnet med færisse eller lignende, der har til formål at forhindre vildsvinepassage i det omfang, de pågældende installationer vil inde-

bære en hastighedsnedsættelse. Schengengrænsekodeksen fastsætter ikke regler for, hvilke foranstaltninger medlemsstaterne kan etablere på de dele af grænsen, som ikke udgør et grænseovergangssted, herunder eksempelvis grænsepassage via gangstier og lign. Schengengrænsekodeksen er således ikke til hinder for, at der opsættes vildsvinehegn på den del af grænsen, som ikke udgør en egentlig grænseovergang.

Der henvises til de almindelige bemærkninger afsnit 2.4.

10. Hørte myndigheder og organisationer m.v.

Et udkast til lovforslag har i perioden fra den 22. marts 2018 til den 5. april 2018 været sendt i høring hos følgende myndigheder og organisationer mv.:

15. juni Fonden, 92-gruppen, A. P. Møller Fonden, Mortalin A/S, A-Consult A/S, Advokatrådet, Akadimirådet, Arkitektforeningen, Alternativfondet, Anticimex, Arbejderbevægelsens Erhvervsråd, Arbejdsgiverforeningen Konditorer, Bager- og Chokolademagere, Arkitektforeningen, Astma-Allergi Danmark, Bager- og Konditormestre i Danmark, Bech Food – Din Fødevarer konsulent, Biodynamisk Forbrugersammenslutning, Biologiforbundet, Brancheorganisation af Farmaceutiske Industrivirksomheder i Danmark, Brancheorganisationen Genanvend Biomasse, Brancheorganisationen For Kaffe og The, Brancheorganisationen for Lægemiddelvirksomheder i Danmark (LIF), Brancheorganisationen SPT, Bryggeriforeningen, Bureau Veritas, Bygningskultur Danmark, Bæredygtigt Landbrug, Campingrådet, CBfood ApS, Center for Miljø og Toksikologi på DHI Vand-Miljø-Sundhed, CIBIS – Fødevarer rådgivning, Coop Danmark, Coop Trading, CO-WI A/S, Dacopa, Dagrofa, DAKA, DAKOFA, DAKOFO, Danish Agro, Danish Seafood Association (DSA), Danish Transport Standard, DANKOST ApS, Danmarks Aktive Forbrugere, Danmarks Apotekerforening, Danmarks Biavlforening, Danmarks Farve- og Lakindustri (FDLF), Danmarks Fiskeriforening, Danmarks Idrætsforbund, Danmarks Jægerforbund, Danmarks Naturfredningsforening, Danmarks Restauranter og Cafés, Danmarks Skibsmæglerforening, Danmarks Sportsfiskerforbund, Danmarks Tekniske Universitet (DTU), Dansk Akvakultur, Dansk Akvarie Union, Dansk Amatørfiskerforening, Dansk Botanisk Forening, Dansk Camping Union, Dansk Erhverv, Dansk Erhvervsfremme, Dansk Falkejagt Klub, Dansk Falkoner Klub, Dansk Fritidsfiskerforbund, Dansk Fåreavl, Dansk Galop, Dansk Gede Union, Dansk Hunderegister, Dansk Industri (DI), Dansk Journalistforbund, Dansk Juletræer, Dansk Kennel Klub, Dansk Kvæg, Dansk Land- og Strandjagt, Dansk Landbrugsrådgivning (DLBR), Dansk Ornitologisk Forening, Dansk Pattedyrforening, Dansk Primat Sammenslutning, Dansk Ride Forbund, Dansk Selskab for Miljøret, Dansk Skaldyrcenter, Dansk Skovforening, Dansk Supermarked, Dansk Terrier Klub, Dansk Transport og Logistik (DTL), Dansk Travsports Centralforbund, Dansk Træforening, Dansk Vandrelaug, Danske Advokater, Danske Erhvervsakademier, Danske Kartofler, Danske Lammeproducenter, Danske Landskabsarkitekter, Danske Læskedrik Fa-

brikanter, Danske Maskinstationer og Entreprenører, Danske Medier, Danske Professionshøjskoler, Danske Regioner, Danske Slagtermestre, Danske Speditører, Danske Svineproducenter, Danske Træindustrier, Danske Universiteter, DAZA (Danske Zoologiske Haver & Akvarier), DCA – Nationalt Center for Fødevarer og Jordbrug, DCE – Nationalt Center for Miljø og Energi, De Samvirkende Købmænd, Den Danske Brancheorganisation for Vitalmidler, Den Danske Dyrslægeförening, Den Danske Landinspektørförening, Den Danske Naturfond, Den dansk-tyske Grænsevandløbskommission, Det Danske Fjerkræraad, Det Dyreetiske Råd, Det Grønne Museum, Det Sundhedsvidenskabelige Fakultet – KU, Det Veterinære Sundhedsråd, Det Økologiske Råd, Dansk Flavour Organisation (DFO), DHI – Center for Miljø og Toksikologi, DI Fødevarer, DI Handel, Diabetesforeningen, DLG, DOSO – DyreværnsOrganisationernes SamarbejdsOrganisation, DR, att: DR Jura, Politik og Strategi, DTU – Center for Hygiejnisk Design, DTU – Fødevareinstituttet, DTU – Veterinærinstituttet, Dyrefondet, Dyreforsøgstilsynet, Dyrenes Beskyttelse, Dyreværnsforeningen Alle Dyrs Ret, E-Branchekoden ApS, Ecom v/Kim Iversen, EFSA – Effectiv Food Safety Advice, Elite Food ApS, Ellen Margrethe Basse, Aarhus Universitet, Emballageindustrien, EMCON, Entomologisk Forening, EnviNA Foreningen af miljø-, plan- og naturmedarbejdere I det offentlige, eSmiley, Eurofins Steins Laboratorium, Foreningen af Byplanlæggere (FAB), Faglig Fælles Forbund 3F, Fairtrade Mærket, FEHA, Felis Danica, Ferskvandsfiskeriforeningen, Food Diagnostics ApS, Foodcare, FoodEfficiency, Forbrugerrådet Tænk, Force Technology, Foreningen af Danske Buejægere, Foreningen af Fiskeauktioner og Samlecentraler i Danmark, Foreningen af Fredningsnævnsformænd i Danmark og disses suppleanter, Foreningen af Tilsynsfunktionærer, Foreningen Biogasbranchen, Foreningen Danske Herregårdsjægere, Foreningen Fair Dog, Foreningen for Biodynamisk Jordbrug, Foreningen for katten, Foreningen for Frit Fjerkræ, Foreningen Muslingeerhvervet (FME), Forsøgsdyrenes Værn, Friluftsrådet, FS-C.dk (Food Safety Consult), FødevareDanmark, Fødevare Eksperten, Fødevaregruppen, Fødevarekonceptet, Fødevarer til Medicinsk Formål (FMF), GartneriRådgivningen A/S, Gigtforeningen, Greenpeace Danmark, Grøn Hverdag, Grønlands Selvstyre, Hatting-KS A/S, Haveselskabet, HedeDanmark, Hedeselskabet, Helle Tegner Anker, Københavns Universitet, HELSAM, Helsebranchens Leverandørförening, Hestens Værn, Hjertefor-

eningen, HK-Kommunal Miljøudvalg, HORESTA, Højmarklaboratoriet A/S, Brancheorganisation for den danske vejgodstransport (ITD), Jagttegnslærerforeningen, Jordbrugsakademikerne (JA), Jysk Jæger Og Landbrugslaug, Kalu A/S, Kammeradvokaten, Kantineledernes Landsklub, Kelsen Group, KGH customs services Sverige, Kliniske Diætister, Kommissarius ved Statens Ekspropriation i Jylland, Kommunernes Landsforening (KL), Konsumfiskeindustriens Arbejdsgiverforening, Kontrolgruppen, København Fur, Kost & Ernæringsforbundet, Kost, Motion & Sund fornuft (KMS), Kræftens Bekæmpelse, Københavns Universitet, LandboUngdom, Landbrug & Fødevarer, Landdistrikternes Fællesråd, Landsforeningen af Danske Mælkeproducenter, Landsforeningen for Bygnings- og Landskabskultur, Landsforeningen Frie Bønder – Levende Land, Landsforeningen Komitéen mod Dyreforsøg, Landsforeningen Praktisk Økologi, Landsorganisationen Danske Fugleforeninger (LDF), Landskontoret for Heste, Lolex aps, Lægeforeningen, Maistic Bio Group, Marine Ingredients Denmark, Mejeriforeningen, Moesgård Museum, Møllers Fødevarerådgivning, Nationalpark Mols Bjerger, sekretariatet, Nationalpark Skjoldungernes Land, Nationalpark Thy, sekretariatet, Nationalpark Vadehavet, Natur & Ungdom, Nemhygiejne, NOAH, NOPALAX, Nordea-fonden, Nordic Pet Food Association, Nyt Hesteliv, Nærbutikkernes Landsforening, OASA, Orbicon, Peter Pagh, Københavns Universitet, Plastindustrien, Praktiserende Landinspektørers Forening, QESH Consult, QMS-Consult, Quality Consulting Denmark, Rambøll Danmark, RealDania, Region Syddanmark, RUC – Roskilde Universitetscenter, Rådet for Bedre Hygiejne, Rådet for Dyreforsøg, Rådet for Hovpleje og Hestebeslag, SamMark, Sammenslutningen af Danske Småøer, SEGES, Sills & Løndal Rådgivning ApS, Skov & Landskab (Københavns Universitet), Skovdyrkerforeningerne, Skydebaneforeningen Danmark, Smiley-One, Småskovsforeningen Danmark, SPF-Danmark, Statens Serum Institut, Stop Spild Af Mad, SundhedsRådet, Syddansk Universitet, Sønderborg Kommune, Teknologisk Institut, TOMO Fødevareådgivning, Tønder Kommune, Varefakta, Verdens Skove, Verdensnaturfonden (WWF), Veterinærmedicinsk Industrieforening, Videncenter for Svineproduktion, Villum-fonden, World Animal Protection Danmark, Økologisk Landsforening, Aabenraa Kommune, Aage V. Jensens fond, Aalborg Universitet, Aarhus Universitet.

11. Sammenfattende skema

	Positive konsekvenser/mindre udgifter	Negative konsekvenser/merudgifter
Økonomiske konsekvenser for stat, kommuner og regioner	Stat: Regioner: Ingen. Kommuner: Ingen.	Stat: I alt 76,9 mio. kr. 2018: 42,4 mio. kr. 2019: 20 mio. kr. 2020: 5,0 mio. kr.

		2021: 5,0 mio. kr. 2022: 4,5 mio. kr. Regioner: Ingen Kommuner: Ingen
Administrative konsekvenser for stat, kommuner og regioner	Stat: Ingen. (dog ingen klagesagsbehandling) Regioner: Ingen. Kommuner: Ingen / Visse afgørelser træffes af miljø- og fødevareministeren i stedet for kommunalbestyrelsen.	Stat: I alt 2,6 mio. kr. 2018: 1,0 mio. kr. 2019: 1,0 mio. kr. 2020: 0,6 mio. kr. Regioner: Ingen. Kommuner: Ingen /samarbejde med miljø- og fødevareministeren i forbindelse med projektering og anlægstilladelse.
Økonomiske konsekvenser for erhvervslivet	Ingen.	Drøftes fortsat med erhvervet med henblik på at finde en model for medfinansieringen af vildsvinehegnet på i alt 30 mio. kr.
Administrative konsekvenser for erhvervslivet	Ingen.	Ingen.
Administrative konsekvenser for borgerne	Ingen.	Afskæring af klageadgang. Adgang til private udendørsarealer uden retskendelse.
Miljømæssige konsekvenser	Ingen.	Vildsvinehegnet vil berøre en række naturlokaliteter og have andre miljømæssige konsekvenser. Konsekvenserne vil blive vurderet i forbindelse med projektering og tilladelsesprocessen. Visse forstyrrelser af befolkning og natur især i anlægsfasen.
Forholdet til EU-retten	Lovforslaget indeholder ikke bestemmelser, der gennemfører ny eller ændret EU-regulering. Lovforslaget er i overensstemmelse med Rådets direktiv 92/43/EØF af 21. maj 1992 om bevaring af naturtyper samt vilde dyr og planter, EF-Tidende 1992, nr. L 206, side 7 og dele af Europa-Parlamentets og Rådets direktiv 2009/147/EF af 30. november 2009 om beskyttelse af vilde fugle, EU-Tidende 2010, nr. L 20, side 7.	
Går videre end minimumskrav i EU-regulering. (sæt X)	JA	NEJ X

Bemærkninger til lovforslagets enkelte bestemmelser

Til § 1

Det foreslås i *stk. 1* at miljø- og fødevareministeren bemyndiges til at projektere og meddele tilladelse til anlæg af et vildsvinehegn langs den dansk-tyske landegrænse, herunder til de øvrige dispositioner i form af eksempelvis afvær-

geforanstaltninger eller kompenserende foranstaltninger, som er nødvendige i forbindelse med projektering og anlæg af hegnet. Det foreslås, at miljø- og fødevareministeren meddeler anlægstilladelsen i medfør af det foreslåede stk. 2.

Den konkrete linjeføring og hegnets udformning er ikke endeligt fastlagt. Ved angivelsen af, at hegnet skal placeres langs den dansk-tyske landegrænse, er det hensigten, at hensynet til at begrænse vildsvinebestanden på dansk område

alt andet lige taler for en placering så tæt på grænsen som muligt. Ved fastlæggelsen af linjeføringen er der imidlertid en række lokale forhold og udfordringer, som der skal tages højde for på de enkelte delstrækninger. Udfordringerne vedrører f.eks. hegning omkring bymæssig bebyggelse, gennem konkrete ejendomme, tværgående veje og stier, vand og tilstødende sumpede områder, vandløb, vindmøller og større jernbane- og vejtracéer, hegning på mosebund eller ud i vandet. Der henvises til beskrivelserne i de almindelige bemærkninger i afsnit 3.1.3, 3.1.3.1, 3.1.3.2 og 3.1.3.3 samt bilag 1 til lovforslaget.

Endvidere vil der ved fastsættelsen af linjeføringen og den konkrete udformning af hegnet skulle foretages en afvejning af hensynet til en grænsenær placering i forhold til en række andre hensyn, som kan tale for, at hegnet på visse strækninger placeres i en vis afstand fra grænsen. Som eksempler kan nævnes naturmæssige hensyn, landskabelige hensyn, friluftsanser, vandafledning, kulturhistoriske interesser og offentlighedens adgang.

For så vidt angår naturlokaliteter henvises til beskrivelserne i de almindelige bemærkninger i afsnit 3.1.1, 3.1.1.1, 3.1.1.2 og 3.1.1.3 samt bilag 1 til den foreslåede lov, mens der for så vidt angår kulturhistoriske forhold henvises til afsnit 3.1.2, 3.1.2.1, 3.1.2.2 og 3.1.2.3 samt bilag 2 til den foreslåede lov.

Efter lovforslaget omfatter miljø- og fødevareministerens bemyndigelse også øvrige dispositioner i form af eksempelvis afværgeforanstaltninger eller kompenserende foranstaltninger, som er nødvendige i forbindelse med projektering og anlæg af hegnet. Bestemmelsen giver miljø- og fødevareministeren hjemmel til at iværksætte afværgeforanstaltninger for at modvirke eventuel skadelig virkning som følge af etablering og drift af vildsvinehegnet, og som er nødvendige af hensyn til den generelle naturbeskyttelse, herunder hensynet til de EU-retlige forpligtelser, der følger af fuglebeskyttelsesdirektivet og habitatdirektivet. Med bemyndigelsen til kompenserende foranstaltninger får miljø- og fødevareministeren adgang til at gennemføre foranstaltninger til at opveje skader, hvor afværgesforanstaltninger ikke vil være tilstrækkelige til at modvirke skadelig virkning.

For at tilgode disse hensyn vil anlægstilladelsen kunne forudsætte, at Naturstyrelsen iværksætter afværgeforanstaltninger. Dette bl.a. for i nødvendigt omfang at medvirke til at anlægsarbejdet ikke har en skadelig virkning for arterne og bestandene.

I det omfang tilladelsen til vildsvinehegnet erstatter krav om tilladelse efter anden lovgivning, jf. lovforslagets § 2 og § 3, vil denne også omfatte afgørelser om tilladelse m.v. til sådanne tilknyttede nødvendige dispositioner.

Det foreslås derfor i *stk. 2, 1. pkt.*, at miljø- og fødevareministeren meddeler tilladelse til anlæg af vildsvinehegnet, der fastlægger hegnets præcise placering og udformning m.v. langs den dansk-tyske landegrænse efter projektbeskrivelse og ansøgning fra Naturstyrelsen som bygherre for projektet.

Ved hegnets udformning m.v. forstås bl.a. højde, konstruktion, materialevalg, åbninger, låger, færste m.v. Ved fastlæggelsen af hegnets udformning m.v. vil der også skulle tages hensyn til eksisterende adgangsrettigheder og behovet for at opretholde hensigtsmæssige adgangsforhold, herunder også den enkelte lodsejers adgang til sine arealer på begge sider af hegnet.

Den endelige linjeføring for hegnet vil blive afklaret med inddragelse af relevante myndigheder, herunder Transport-, Bygnings- og Boligministeriet, som har ansvaret for dyrehegn og faunapassager omkring infrastrukturanlæg, de berørte kommuner, Grænsevandløbskommissionen, samt vandløbsmyndighederne Tønder kommune og Aabenraa kommune, og Kulturministeriet.

Efter det foreslåede *stk. 2, 2. pkt.*, udarbejdes projektbeskrivelse, ansøgning om anlægstilladelse og ansøgning om eventuelle supplerende tilladelser af Naturstyrelsen i samarbejde med Miljøstyrelsen, Slots- og Kulturstyrelsen og andre berørte offentlige myndigheder, herunder Tønder kommune og Aabenraa kommune samt tyske offentlige myndigheder.

Det forudsættes, at miljø- og fødevareministeren med hjemmel i *stk. 2* - som led i en tilladelse til projektet omfattet af *stk. 1* - kan træffe beslutninger om supplerende tilladelser. Ved en supplerende tilladelse forstås dels tilladelser, som er en forudsætning for etablering af hegnet, men som ikke vedrører selve hegnet eller anlæg heraf. Dette kan f.eks. være en tilladelse til rørlægning af et vandløb eller tilladelse til kompenserende foranstaltninger på andre arealer, som meddeles som led i den samlede anlægstilladelse. Dels tilladelser, som supplerer anlægstilladelsen og meddeles på et senere tidspunkt.

Det foreslås, at Naturstyrelsen som bygherre skal udarbejde projektbeskrivelse og ansøgning i samarbejde med bl.a. Miljøstyrelsen. Lovforslaget forudsætter således en opgavefordeling mellem myndighederne i Miljø- og Fødevareministeriet, som efter almindelige forvaltningsretlige principper kunne indebære, at Miljøstyrelsen ville blive inhabil i forhold til øvrige myndighedsopgaver i forbindelse med hegnsprojektet. En myndigheds mulighed for at yde vejledning er således som udgangspunkt begrænset af de almindelige retsgrundsætninger om myndighedsinhabilitet, hvorefter en myndighed som følge af i en konkret sag at have ydet vejledning efter omstændighederne kan være afskåret fra at træffe afgørelse i samme sag. Det er vanskeligt præcist at angive en grænse for, hvornår vejledning må antages at gå videre end almindelig generel vejledning.

Forslaget indebærer, at Miljøstyrelsen skal bistå Naturstyrelsen med udarbejdelse af projektbeskrivelse og ansøgning. Miljøstyrelsen vil herunder kunne rådgive om miljøvurdering og øvrige retlige krav, som skal iagttages. Miljøstyrelsen vil også kunne rådgive om konsekvenserne af forskellige linjeføringer og konstruktioner af hegnet for de forskellige beskyttelsesinteresser, herunder om mulige afværgeforanstaltninger og kompenserende foranstaltninger.

Det er vurderingen, at der ikke konkret er retssikkerhedsmæssige betænkeligheder ved, at Miljøstyrelsen yder en sådan udvidet rådgivning til Naturstyrelsen og samtidig bibeholder sine myndighedskompetencer i relation til den videre sagsbehandling.

Det er således hensigten, at Miljøstyrelsens samarbejde med Naturstyrelsen om projektering og udarbejdelse af ansøgning ikke skal være til hinder for, at miljø- og fødevareministeren efter lovforslagets § 6 kan delegerer tilladelseskompetencen til Miljøstyrelsen, ligesom samarbejdet ikke er til hinder for, at Miljøstyrelsen kan varetage myndighedsopgaver i forbindelse med miljøvurderinger og habitatvurderinger på ministerens vegne. Det bemærkes i den forbindelse, at arbejdet i Miljøstyrelsen i givet fald vil blive tilrettelagt således, at der på såvel medarbejder-, chef- og direktionsniveau sikres klar adskillelse mellem Miljøstyrelsens opgaver som rådgiver for Naturstyrelsen i forbindelse med udarbejdelse af ansøgningen og Miljøstyrelsens opgaver som afgørelsesmyndighed.

I anlægstilladelsen kan der stilles vilkår om eksempelvis krav til hegnets vedligeholdelse og drift og krav vedrørende oprensning af vandløb. Der vil også kunne stilles vilkår om overvågning af virkningerne af vildsvinehegnet. Vilkår vil kunne stilles til selve hegnet og til eventuelle tilknyttede projekter som f.eks. vandløbsregulering, skovrydning eller evt. afværgende eller kompenserende foranstaltninger.

Miljø- og fødevareministeren skal ved meddelelse af anlægstilladelsen overholde de EU-retlige forpligtelser, der er relevante for projekteringen og anlægget af vildsvinehegnet, herunder EU-direktiver og EU-beslutninger på natur- og miljøbeskyttelsesområdet.

I det foreslåede *stk. 3* fastsættes i overensstemmelse hermed, at hvis det ikke kan udelukkes, at anlægsprojektet vil skade et Natura 2000-område, kan miljø- og fødevareministeren alene meddele anlægstilladelse efter regler fastsat i medfør af det foreslåede *stk. 4, 3. pkt.* Den foreslåede bestemmelse sikrer overensstemmelse med habitatdirektivet og skal ses i sammenhæng med det foreslåede *stk. 4*. Der henvises endvidere til de almindelige bemærkninger afsnit 3.3.1.

Det bemærkes, at miljø- og fødevareministeren ved meddelelse af anlægstilladelsen endvidere skal varetage de hensyn, der varetages af regler i anden lovgivning, i det omfang disse regler efter lovforslaget ikke skal finde anvendelse på projektet. Der henvises til bemærkningernes afsnit 3.3.

Bilag 1 og 2 til den foreslåede lov indeholder oversigtskort over de væsentligste naturlokaliteter og kulturhistoriske forhold for så vidt angår de arealer, der er nødvendige for projektering og anlæg af vildsvinehegnet.

Med det foreslåede *stk. 4, 1. pkt.*, bemyndiges miljø- og fødevareministeren til at fastsætte nærmere regler om forbedelsen og gennemførelsen af anlægsprojektet, herunder om opfyldelsen af EU-retlige forpligtelser, der er relevante for projekteringen og anlægget af vildsvinehegnet. Den fore-

slåede bestemmelse omfatter alene regeludstedelse, der er nødvendig for at gennemføre anlægget.

Med det foreslåede *stk. 4, 2. pkt.*, fastsættes, at ministeren bl.a. kan fastsætte regler om, at det skal vurderes, om anlægsprojektet kan påvirke et Natura 2000-område væsentligt, jf. habitatdirektivets artikel 6, stk. 3. Det foreslås endvidere, at ministeren kan fastsætte regler om gennemførelse af en nærmere konsekvensvurdering af virkningerne af anlægsprojektet på et Natura 2000-område under hensyn til bevaringsmålsætningen for det pågældende område. Bemyndigelsen sikrer hjemmel til, at der kan fastsættes regler, som gennemfører habitatdirektivet i forhold til vildsvinehegnprojektet.

Efter det foreslåede *stk. 4, 3. pkt.*, kan ministeren fastsætte regler om betingelserne for at tillade anlægsprojektet, når en nærmere konsekvensvurdering ikke udelukker skade på et Natura 2000-område, jf. habitatdirektivets artikel 6, stk. 4, som beskrevet i afsnit 3.3.1.1. Ministeren vil også med hjemmel i det foreslåede *stk. 4* kunne fastsætte regler om beskyttelse af dyre- og plantearter ved afgørelse om tilladelse efter § 1, stk. 2.

Med bestemmelsen sikres hjemmel til at tilvejebringe en præcis retlig ramme for gennemførelsen af naturdirektiverne.

Til § 2

Det foreslåede *stk. 1* fastsætter krav til indholdet af ansøgningen om anlægstilladelse og anlægstilladelsen efter § 1. Det foreslås, at disse skal indeholde en beskrivelse af en række nærmere angivne forhold.

Det foreslåede *stk. 1* supplerer kravene i miljøvurderingsloven, herunder kravene i § 19 til indholdet af en ansøgning om en screeningsafgørelse, og § 20, jf. § 23, som fastsætter krav til udarbejdelse af miljøkonsekvensrapport for projekter, som underkastes krav om miljøvurdering, jf. også det foreslåede *stk. 2*.

Kravene i *stk. 1* gælder således uanset, om projektet omfattes af krav om screening henholdsvis tilladelse efter § 25 i miljøvurderingsloven (VVM-tilladelse) eller ej.

Efter det foreslåede *nr. 1* skal der i ansøgningen og tilladelsen redegøres for overholdelsen af Rådets direktiv 92/43/EØF af 21. maj 1992 om bevaring af naturtyper samt vilde dyr og planter, EF-Tidende 1992, nr. L 206, side 7, og Europa-Parlamentets og Rådets direktiv 2009/147/EF af 30. november 2009 om beskyttelse af vilde fugle, EU-Tidende 2010, nr. L 20, side 7, herunder disse direktivers regler om eksempelvis afværgeforanstaltninger og kompenserende foranstaltninger af hensyn til fugle og andre dyr.

Anlægstilladelsen efter § 1, stk. 2, som også omfatter tilladelse til andre nødvendige dispositioner, skal meddeles under overholdelse af de EU-retlige forpligtelser, der er relevante for projekteringen og anlægget af vildsvinehegnet, herunder EU-direktiver og EU-beslutninger på natur- og miljøbeskyttelsesområdet. Dette indebærer bl.a., at tilladelse skal meddeles under iagttagelse af regler om administration

af internationale naturbeskyttelsesområder samt beskyttelse af visse arter.

Miljø- og fødevareministeren har med henblik på gennemførelse af EU-regler på naturbeskyttelsesområdet fastsat regler om, i hvilke tilfælde og på hvilke vilkår en række forskellige tilladelser m.v. efter natur- og miljølovgivningen kan meddeles. Bestemmelserne er bl.a. fastsat ved bekendtgørelse nr. 926 af 27. juni 2016 om udpegning og administration af internationale naturbeskyttelsesområder samt beskyttelse af visse arter. Bestemmelserne omfatter bl.a. de tilladelser m.v., som erstattes af anlægstilladelsen jf. den foreslåede § 3. Bekendtgørelsen vil ikke finde direkte anvendelse, men forudsættes overholdt ved meddelelse af tilladelse efter § 1, stk. 2, under hensyn til, at miljø- og fødevareministeren er direkte bundet af direktiverne. Der henvises i øvrigt til de almindelige bemærkninger afsnit 3.3.1 og afsnit 9.2 samt det foreslåede § 1, stk. 3 og 4, og de specielle bemærkninger hertil.

Det foreslåede *nr. 2* fastsætter, at ansøgningen og tilladelsen efter § 1, stk. 2, skal beskrive varetagelsen af de hensyn, som varetages efter de love, der er nævnt i § 3 herunder særligt hvordan hensynene varetages i forhold til de naturlokaliteter og kulturhistoriske forhold, der fremgår af bilag 1 og 2 til den foreslåede lov. Bilagene 1 og 2 indeholder oversigtskort over de væsentligste naturlokaliteter og kulturhistoriske forhold, for så vidt angår arealer, der er nødvendige for projektering og anlæg af vildsvinehegnet.

Efter gældende regler skal tilladelsesmyndigheden, når der træffes afgørelser efter de love, der er nævnt i § 3, varetage en række hensyn, og afgørelserne skal træffes under iagttagelse af regler, der gennemfører habitat- og fuglebeskyttelsesdirektiverne. Der henvises til de almindelige bemærkninger afsnit 3.3.1. Det forudsættes, at disse hensyn varetages af miljø- og fødevareministeren efter denne lov.

Det foreslåede *nr. 3* fastsætter, at ansøgning om anlægstilladelse og anlægstilladelsen efter § 1 stk. 2, skal indeholde en beskrivelse af overholdelsen af den i 1922 indgåede traktat mellem Danmark og Tyskland, jf. § 3, stk. 2. Traktaten omhandler bl.a. grænsevandløb. For disse vandløb gælder, at der er udarbejdet regulativer i medfør af overenskomstens artikel 5 og 6. Regulativerne regulerer bl.a. spørgsmål om hvilke myndigheder, der forestår vedligeholdelse samt indeholder bestemmelser om hegning og betaling herfor. Ændring af regulativerne skal ske efter særlige regler herom. Aabenraa kommune og Tønder kommune vedligeholder grænsevandløbene i samarbejde med de tyske myndigheder.

Det foreslåede *nr. 4* fastsætter, at ansøgningen og anlægstilladelsen efter § 1, stk. 2, skal indeholde en beskrivelse af inddragelsen af den berørte offentlighed samt de involverede lodsejere i den videre proces. Lovforslaget indeholder ikke nærmere bestemmelser herom. Udover de gældende regler i ekspropriationsprocesloven og miljøvurderingsloven, som vil skulle opfyldes i den udstrækning disse finder anvendelse på det konkrete projekt, forudsættes det, at miljø- og fødevareministeren vil inddrage offentligheden m.v.

I det foreslåede *nr. 5* fastsættes, at ansøgningen og tilladelsen skal beskrive øvrige dispositioner og foranstaltninger, som er nødvendige med henblik på projektering og anlæg af vildsvinehegnet eller nødvendige af hensyn til natur- og miljøbeskyttelsen. Efter den foreslåede § 1, stk. 1, omfatter en tilladelse alle de nødvendige dispositioner, der skal til for at gennemføre anlægsprojektet, herunder f.eks. afværgeforanstaltninger m.v., der ikke følger direkte af stk. 1, jf. også bemærkningerne til § 1, stk. 2.

Efter det foreslåede *stk. 2* træder miljø- og fødevareministerens anlægstilladelse i stedet for afgørelser og tilladelser efter lov om miljøvurdering af planer og programmer og af konkrete projekter (VVM) (miljøvurderingsloven), herunder afgørelsen om tilladelse i lovens § 25. Lovforslaget tilsidesætter dog ikke miljøvurderingsloven. Ansøgning om anlægstilladelse udarbejdes, og anlægstilladelsen efter § 1, stk. 2, meddeles under overholdelse af reglerne i lov om miljøvurdering af planer og programmer og af konkrete projekter (VVM), i det omfang anlægsprojektet er omfattet heraf.

Et projekt, der omfatter opsættelsen af et hegn, er ikke i sig selv omfattet af miljøvurderingslovens regler om miljøvurdering af konkrete projekter (VVM). Når den endelige linjeføring kendes, skal det vurderes, om dele af projektet kan være omfattet af VVM-reglerne. Det kan f.eks. være tilfældet, hvis projektet medfører rydning af skov til anden arealanvendelse, eller hvis der foretages regulering af vandløb som følge af projektet. Der kan derfor først foretages en endelig vurdering af, om projektet er omfattet af VVM-reglerne, når den endelige linjeføring kendes.

Udgangspunktet efter miljøvurderingsloven er, at det er kommunalbestyrelsen, der er kompetent VVM-myndighed på land efter miljøvurderingslovens § 17. I medfør af miljøvurderingsloven kan miljø- og fødevareministeren dog beslutte at overtage kommunalbestyrelsens opgaver og beføjelser for visse projekttyper. Dette er sket ved bekendtgørelse nr. 1470 af 12. december 2017 om samordning af miljøvurderinger og digital selvbetjening m.v. for planer, programmer og konkrete projekter omfattet af miljøvurderingsloven. Det følger af § 3 i bekendtgørelsen, at Miljøstyrelsen varetager kommunalbestyrelsens opgaver og beføjelser efter loven for bl.a. projekter, hvor staten, jf. bekendtgørelsens § 2, nr. 3, er bygherre. Miljø- og fødevareministeren har således ved bekendtgørelsen overtaget kompetencen fra kommunerne og delegeret den til Miljøstyrelsen.

Miljø- og fødevareministeren vil efter høring af berørte myndigheder skulle træffe en screeningsafgørelse efter miljøvurderingslovens § 21, om hvorvidt projektet, hvis det er omfattet af miljøvurderingslovens bilag 2, er omfattet af krav om miljøvurdering og tilladelse. Afgørelsen skal offentliggøres, jf. miljøvurderingslovens § 36. Det foreslåede *stk. 2* skal ses i sammenhæng med § 15, stk. 4, i miljøvurderingsloven, hvorefter miljø- og fødevareministeren kan fastsætte regler om, at en afgørelse om tilladelse efter miljøvurderingslovens § 25 helt eller delvis kan erstattes af en tilladelse, som udstedes i medfør af anden lov for projekter omfattet af miljøvurderingslovens § 15, stk. 1. Det vil sige, at projekter, der kan forventes at få væsentlige indvirkninger

på miljøet, ikke må påbegyndes, før myndigheden, jf. miljøvurderingslovens § 17, skriftligt har meddelt tilladelse til at påbegynde projektet efter en miljøvurdering af projektets indvirkning på miljøet.

Det skal bemærkes, at det foreslåede stk. 2 har som konsekvens, at der ikke er adgang til administrativ prøvelse af screeningsafgørelsen henholdsvis § 25-tilladelsen efter miljøvurderingsloven, idet disse afgørelser erstattes af anlægstilladelsen efter lovforslagets § 1, stk. 2, jf. den foreslåede § 8, hvorefter anlægstilladelsen ikke kan påklages til anden administrativ myndighed.

Efter det foreslåede *stk. 3* offentliggør miljø- og fødevareministeren anlægstilladelsen samtidig med, at tilladelsen meddeles Naturstyrelsen.

Til § 3

De arealer, hvorpå vildsvinehegnet skal gennemføres, er som udgangspunkt omfattet af en række bestemmelser i naturbeskyttelsesloven, jagt- og vildtforvaltningsloven, skovloven, Tøndermarskloven, kystbeskyttelsesloven, vandløbsloven og museumsloven. Disse bestemmelser regulerer adgangen til at foretage fysiske arbejder eller indgreb på arealerne, som kan omfattes af anlæg af et vildsvinehegn, herunder de for hegnet etablering nødvendige dispositioner. Efter de gældende regler vil etablering af et vildsvinehegn ved den dansk-tyske landegrænse - afhængig af den konkrete linjeføring og udformning af hegnet - forudsætte, at der træffes afgørelser om tilladelser m.v. efter disse regler. Der henvises til de almindelige bemærkninger afsnit 3.3.2.1 for en nærmere beskrivelse af de gældende regler. Med lovforslaget fraviges disse regler.

I den foreslåede § 3, *stk. 1*, varetager miljø- og fødevareministeren alene efter denne lov beskyttelsesmæssige og øvrige hensyn efter lov om naturbeskyttelse, lov om skove, lov om beskyttelse af de ydre koge i Tøndermarsken, lov om jagt og vildtforvaltning og lov om kystbeskyttelse for så vidt angår arealer, der er nødvendige for projektering og anlæg af vildsvinehegnet, herunder arealer til afværgeforanstaltninger og kompenserende foranstaltninger.

At miljø- og fødevareministeren alene efter denne lov varetager de nævnte hensyn indebærer, med virkning fra lovens ikrafttræden, at miljø- og fødevareministerens og andre myndigheders kompetence til at træffe afgørelser efter naturbeskyttelsesloven, skovloven, jagt og vildtforvaltningsloven, Tøndermarskloven, og kystbeskyttelsesloven for så vidt angår arealer, der er nødvendige for gennemførelse af anlægget, ophører, indtil etableringen af vildsvinehegnet er færdiggjort.

Med den foreslåede bestemmelse fraviges de nævnte love, som derfor ikke vil finde anvendelse på anlægget af et vildsvinehegn ved den dansk-tyske landegrænse. Miljø- og fødevareministeren vil i stedet, efter denne lov, vurdere og varetage de beskyttelsesmæssige og andre hensyn efter naturbeskyttelsesloven, lov om skove, lov om jagt- og vildtforvaltning, lov om beskyttelse af de ydre koge i Tøndermar-

sken og lov om kystbeskyttelse i forhold til den konkrete udformning og placering af vildsvinehegnet. Tilsvarende gælder også for arealer, der er nødvendige for anlægsarbejdet, herunder arbejdsarealer, arealer til midlertidig jorddeponi, erstatningsnatur o.l.

Miljø- og fødevareministeren vil således i medfør af det foreslåede stk. 1 f.eks. blive bemyndiget til på naturbeskyttelsesområdet helt eller delvist at fravige eksisterende fredninger, regler om bygge- og beskyttelseslinjer, beskyttede naturtyper m.v., ligesom miljø- og fødevareministeren overtager kompetencen i forbindelse med verserende og fremtidige klagesager vedrørende anlægget nævnt i § 1.

Der henvises i øvrigt til de almindelige bemærkninger i afsnit 3.3 vedrørende forholdet til anden lovgivning, afsnit 3.1.1 og 3.1.2 samt bilag 1 og 2 til den foreslåede lov, som indeholder oversigtskort over de væsentligste naturlokaliteter og kulturhistoriske forhold, for så vidt angår arealer, der er nødvendige for projektering og anlæg af vildsvinehegnet.

Det foreslåede *stk. 2* fastsætter, at miljø- og fødevareministeren efter denne lov varetager afvandingsmæssige og øvrige hensyn efter lov om vandløb for så vidt angår arealer, der er nødvendige for projektering og anlæg af vildsvinehegnet, under overholdelse af Danmarks forpligtelser i henhold til Traktaten mellem Danmark og Tyskland angående Ordning af de som Følge af Overgangen til Danmark af Suveræniteten over Nordslesvig opståede spørgsmål, herunder Overenskomst vedrørende Ordningen af Vandløbs- og Digeforhold ved den dansk-tyske Grænse.

Med den foreslåede bestemmelse fraviges vandløbsloven, som derfor ikke vil finde anvendelse på dispositioner, som er en del af anlægget af et vildsvinehegn ved den dansk-tyske landegrænse. Miljø- og fødevareministeren vil i stedet, efter denne lov, vurdere og varetage de afvandingsmæssige og andre hensyn efter vandløbsloven i forhold til den konkrete udformning og placering af vildsvinehegnet.

Den foreslåede bestemmelse vedrører ikke de beføjelser, som er tillagt den dansk-tyske grænsevandløbskommission. Det vil sige, at de vandløb, som grænsevandløbskommissionen er vandløbsmyndighed for, ikke er omfattet af bestemmelsen.

De foreslåede bestemmelser i stk. 1 og 2 finder alene anvendelse i anlægsfasen af projektet. Ved den efterfølgende administration efter de nævnte love, skal det lægges til grund, at anlægget kan drives og vedligeholdes på normal vis, når anlægsprojektet er gennemført, og hvis der som led i driftsfasen skal foretages nye ændringer i tilstanden i f.eks. et fredet område eller et naturområde, finder de normale regler anvendelse.

Selv om bestemmelserne indebærer, at dele af den almindelige lovgivning ikke finder anvendelse, varetages hensynene bag disse regler stadig i anlægsprojektet ved, at miljø- og fødevareministeren skal inddrage disse hensyn ved meddelelse af tilladelse til anlægsprojektet, ligesom Naturstyrelsen ved projekteringen og udførelsen af projektet skal inddrage disse hensyn.

Miljø- og fødevareministeren vil i forbindelse med anvendelsen af den foreslåede bestemmelse inddrage de relevante instanser til belysning af sagerne. Det er hensigten, at miljø- og fødevareministeren ved Naturstyrelsen vil projektere og gennemføre anlægsprojektet i dialog med de kommunale og statslige myndigheder omkring hensigtsmæssig arealanvendelse, adgangsforhold, beskyttelsesforhold og lignende, og i forbindelse med den praktiske tilrettelæggelse af anlægsarbejdet vil samarbejde med relevante myndigheder. Der henvises til den foreslåede § 1, stk. 2.

Den foreslåede § 3 gælder kun for den del eller de dele af et areal, som er nødvendige for anlægget af vildsvinehegnet. For andre arealer, der ikke er nødvendige for anlægget, og som evt. måtte være omfattet af beskyttelsehensyn efter naturbeskyttelsesloven, skovloven, og Tøndermarskloven, foreslås ingen ændringer.

Til § 4

Efter eksisterende lovgivning må der i landzoner ikke uden tilladelse fra kommunalbestyrelsen foretages udstykning, opføres ny bebyggelse eller ske ændring i anvendelsen af bestående bebyggelse og ubebyggede arealer, jf. § 35 i lov om planlægning (planloven). Planloven foreskriver også, at kommuner er forpligtede til at sikre et opdateret plangrundlag for arealanvendelsen. Der skal efter planlovens § 13, stk. 2, tilvejebringes en lokalplan, før der gennemføres større bygge- og anlægsarbejder. Hvis lokalplanlægningen ikke kan rummes inden for rammerne af kommuneplanen, skal denne tillige ændres, eventuelt ved tilvejebringelse af et kommuneplantillæg.

Den foreslåede § 4 fastslår, at reglerne om kommune- og lokalplaner og § 35, stk. 1, i planloven ikke finder anvendelse ved anlæg af vildsvinehegnet, herunder til de øvrige dispositioner i form af eksempelvis afværgeforanstaltninger eller kompensierende foranstaltninger, som er nødvendige i forbindelse med anlæg af hegnet efter den foreslåede § 1. Det betyder, at tilladelse efter § 1 indebærer, at der ikke skal indhentes landzonetilladelse til opførelse af hegnet, herunder heller ikke til de midlertidige foranstaltninger, placering af evt. erstatningsnatur m.v.

Den foreslåede bestemmelse er begrundet i forslaget om, at miljø- og fødevareministerens tilladelse efter § 1, stk. 2, skal udgøre den retlige ramme for anlægsprojektet. Miljø- og fødevareministeren vil således i forbindelse med projektering og meddelelse af anlægstilladelse til vildsvinehegnet foretage afvejningen af de forskellige planlægningsmæssige interesser, som er knyttet til fastlæggelsen af linjeføringen og krav til hegnets konstruktion.

Det foreslås derfor, at gennemførelsen af anlægsprojektet ikke kræver en fysisk planlægning efter planloven. Det er derfor ikke påkrævet at vedtage nye planer eller ændre eksisterende planlægning for at gennemføre anlægsprojektet. Arbejderne omfattet af § 1 kræver heller ikke dispensation eller lignende fra eksisterende planlægning.

Den foreslåede løsning indebærer således, at kommunerne ikke skal træffe afgørelse eller planlægge efter planlovens almindelige regler. Der er heller ikke behov for at regulere projektet efter planlovens § 3, hvorefter erhvervsministeren til varetagelse af landsplanmæssige interesser kan fastsætte regler for anvendelsen af lovens beføjelser og for indholdet af planlægningen efter loven, og hvorefter ministeren i særlige tilfælde kan bestemme, at bygge- og anlægsarbejder, der er forudsat i en regel efter stk. 1, kan iværksættes uden kommune- og lokalplan og uden tilladelse efter planlovens § 35, stk. 1.

Til § 5

I forbindelse med projektering og anlæg af vildsvinehegnet er der behov for at foretage jordbundsundersøgelser, opmålinger, afmærkninger og andre undersøgelser af udenørsarealer.

Efter det foreslåede *stk. 1*, har miljø- og fødevareministeren til enhver tid mod behørig legitimation og uden retskendelse adgang til en privat ejendoms udendørsarealer, hvis det skønnes nødvendigt i forbindelse med de respektive undersøgelser og opmålinger.

Det fastsættes i det foreslåede *stk. 2*, at miljø- og fødevareministeren minimum 14 dage før gennemførelsen af undersøgelser m.v. efter *stk. 1* skal give skriftlig besked til de berørte ejere eller brugere. Er dette ikke muligt, skal oplysning om undersøgelserne offentliggøres i lokale medier eller lignende. Ved udtrykket "eller lignende" forstås også anvendelse af digitale medier, herunder myndighedernes hjemmeside.

Offentliggørelsesmåden bestemmes af miljø- og fødevareministeren, som kan vælge den måde, som skønnes bedst egnet til at sikre udbredelsen af de beslutninger m.v., der er tale om. Offentliggørelsen kan for eksempel ske på anlægsmyndighedens, kommissarius' eller kommunens hjemmeside, ved indrykning af annoncer i stedlige dagblade eller ved fremlæggelse til gennemsyn på det lokale bibliotek, samlingshus eller lignende.

Bestemmelserne supplerer og skal ses i sammenhæng med § 3 og § 12 i ekspropriationsprocesloven, jf. lovbekendtgørelse nr. 1161 af 20. november 2008, som ændret ved § 142 i lov nr. 1520 af 27. december 2014.

Til § 6

Efter det foreslåede *stk. 1* bemyndiges miljø- og fødevareministeren til ved ekspropriation at erhverve de arealer og ejendomme m.v., herunder i form af rettigheder og servitutter, der er nødvendige for projektering, anlæg og vedligeholdelse af vildsvinehegnet.

Ekspropriation kan gennemføres som en tvungen afståelse af ejendomsretten til enten hele ejendommen (totalekspropriation) eller til en del af en ejendom (delvis ekspropriation). Ekspropriation kan være et indgreb, som ikke er

permanent, men alene midlertidigt. Det kan f.eks. være ekspropriation til midlertidig brug af arbejdsarealer.

Ekspropriationen kan også ske ved, at ejendommen pålægges en rådighedsbegrænsning ved servitut. Der kan være tale om både tilstandsservitutter og rådighedsservitutter. Et servitutpålæg kan f.eks. indebære, at den tilstødende bevoksning bliver underlagt begrænsninger i forhold til afstanden til hegnet og i forhold til omfanget af bevoksningen. Der kan endvidere i samme forbindelse blive pålagt en begrænsning på de tilstødende bygninger og øvrige faste anlæg eller konstruktioner.

Det er forventningen, at etablering af et vildsvinehegn ved den dansk-tyske grænse vil påvirke ca. 220 ejendomsnumre fordelt på ca. 320 matrikler. Det er forventningen, at projektet kun vil nødvendiggøre et begrænset antal egentlige areal-erhvervelser.

Det er således forventningen, at det vil være tilstrækkeligt at pålægge de berørte ejendomme servitutter, der sikrer ret til at placere hegnet på ejendommen og den nødvendige adgang til hegnet fra begge sider af hegnet med henblik på etablering og vedligeholdelse af hegnet.

Bemyndigelsen giver ligeledes ministeren hjemmel til midlertidigt at ekspropriere arealer til brug for adgangsvej, arbejdsplads, materialedepot m.v. Dette forventes i et vist omfang at blive nødvendigt i forbindelse med anlægsarbejdets udførelse. Når anlægsarbejdet er færdigt, reetableres de midlertidigt eksproprierede arealer så vidt muligt og leveres tilbage til den oprindelige ejer.

Efter forslaget til *stk. 2* sker ekspropriation efter reglerne i lov om fremgangsmåden ved ekspropriation vedrørende fast ejendom (ekspropriationsprocesloven). Efter denne lov styres ekspropriationsprocessen af de uafhængige ekspropriationskommissioner, der er nedsat efter loven, og som sørger for, at ekspropriationsproceslovens og lovgivningens øvrige krav overholdes.

Den foreslåede bestemmelse i *stk. 3* indebærer, at miljø- og fødevareministeren kan ekspropriere en ejendom, der berøres særligt indgribende af projektet, før tidspunktet for de ordinære ekspropriationer, såfremt der foreligger særlige personlige grunde.

Ved "særligt indgribende" sigtes til en situation, hvor miljø- og fødevareministeren vurderer, at der er en betydelig risiko for, at den pågældende ejendom senere vil blive total-eksproprieret. Det vil ikke være et krav, at det forventes, at ejendommen vil skulle totaleksproprieres.

Selvom kravet om, at ejendommen skal berøres særligt indgribende af projektet, er opfyldt, kan miljø- og fødevareministeren kun i særlige tilfælde ekspropriere de pågældende ejendomme før linjebesigtigelsen. Det vil således herudover være et krav, at ejeren har særlige personlige grunde til at ønske ejendommen overtaget før tidspunktet for den ordinære ekspropriation.

Særlige personlige grunde kan f.eks. være sygdom, alder, familieførøgelse eller andre sociale årsager.

Erhvervsvirksomheder, der drives i selskabsform, vil i visse tilfælde ligeledes kunne opfylde kriteriet om "særlige personlige grunde". De særlige personlige grunde vil i sådanne tilfælde kunne foreligge hos ledelsen af den pågældende virksomhed. For erhvervsvirksomheder vil kriteriet om en særlig personlig grund ligeledes kunne opfyldes, hvis erhvervsvirksomheden lider et betydeligt indtægtstab, hvis der ikke sker ekspropriation før de ordinære ekspropriationer.

En fremrykning af ekspropriationer vil kun komme på tale, hvis ejeren af den pågældende ejendom eller erhvervsvirksomheden anmoder herom.

Efter *stk. 4* fastsættes erstatningen af ekspropriations- og taksationsmyndighederne i henhold til lov om fremgangsmåden ved ekspropriation vedrørende fast ejendom.

Når servitutter pålægges ved ekspropriation, skal der betales erstatning for den forringelse, der derved sker af ejendommens værdi, jf. ekspropriationsproceslovens § 17, stk. 4. Forårsager servitutpålægget ikke noget tab, skal der ikke betales erstatning. Den konkrete prissætning af en servitut vedrørende hegnet kan først fastsættes efter en gennemgang af de konkrete tab, som hegnet vil medføre for den enkelte lodsejer. Eksempelvis kan hegnet i visse tilfælde medføre begrænsninger på drift af landbrugsjord, da der skal være mulighed for at vedligeholde hegnet og dermed fri passage langs begge sider af hegnet, ligesom hegnet kan betyde hindringer for til- og frakørsel til arealerne og muligvis også for den fortsatte drift af visse dele af landbrugsjorden m.v.

Til § 7

Den foreslåede bestemmelse i *stk. 1, 1. pkt.*, giver miljø- og fødevareministeren adgang til at delegere beføjelser efter loven til Naturstyrelsen, en anden under ministeriet oprettet styrelse eller efter aftale med vedkommende minister andre statslige myndigheder. Bestemmelsen svarer til den almindeligt forekommende hjemmel i Miljø- og Fødevareministeriets lovgivning til at delegere beføjelser til en under ministeriet oprettet statslig myndighed eller efter forhandling med vedkommende minister andre statslige myndigheder. Dette giver mulighed for en til enhver tid fleksibel organisation af ministeriets opgaver. Miljø- og fødevareministeren vil således kunne delegere sine beføjelser efter loven til enhver myndighed inden for ministeriets administrative hierarki uanset myndighedens placering i hierarkiet. Derudover kan Miljø- og Fødevareministeren delegere opgaver til andre statslige myndigheder efter aftale med vedkommende minister. Der kan alene ske delegation til statslige myndigheder. Der kan således ikke i medfør af den foreslåede bestemmelse ske delegation til kommuner, regioner, private virksomheder eller organisationer.

I det foreslåede *2. pkt.* præciseres det, at ministeren herunder kan bemyndige Miljøstyrelsen til at meddele tilladelse efter § 1. Forslaget skal ses i sammenhæng med forslaget om, at Naturstyrelsen skal udarbejde projektbeskrivelse og ansøgning i samarbejde med bl.a. Miljøstyrelsen. Der henvises til de specielle bemærkninger til § 1, stk. 2, 2. pkt.

I *stk. 2* foreslås det, at miljø- og fødevareministeren bemyndiges til at fastsætte regler om udøvelsen af de beføjelser, som en anden statslig myndighed efter forhandling med vedkommende minister bliver bemyndiget til at udøve efter *stk. 1*. Bestemmelsen omhandler de tilfælde, hvor miljø- og fødevareministeren udnytter sin adgang til at delegerer beføjelser til andre statslige myndigheder uden for Miljø- og Fødevareministeriet. Der består i disse tilfælde ikke et over-/underordningsforhold mellem miljø- og fødevareministeren og den pågældende myndighed. Ved andre statslige myndigheders varetagelse af f.eks. myndighedsopgaver for miljø- og fødevareministeren efter delegation bevarer miljø- og fødevareministeren sine beføjelser, herunder instruktionsbeføjelsen, i relation til de delegerede opgaver, da myndigheden på det delegerede område funktionelt vil høre under miljø- og fødevareministeren.

Til § 8

Det foreslås i *stk. 1*, at miljø- og fødevareministerens afgørelser ikke kan påklages til anden administrativ myndighed.

I det foreslåede *stk. 2* fastsættes, at afgørelser truffet af en myndighed, til hvilken miljø- og fødevareministeren har delegeret en beføjelse, ikke kan påklages til ministeren eller anden administrativ myndighed.

Forslagene indebærer, at afgørelserne alene kan indbringes for domstolene efter de almindelige regler herom. En afskæring af klageadgangen er fundet nødvendig af hensyn til projektets fremdrift samt grundet projektets særlige karakter.

Processen ved danske domstole forudsættes at leve op til kravene i Århuskonventionen, hvorefter offentligheden skal have adgang til administrative eller retslige procedurer for at anfægte private personers og offentlige myndigheders handlinger eller undladelser, der er i strid med nationale bestemmelser, der vedrører miljøet. Der henvises endvidere til de specielle bemærkninger til § 10.

Til § 9

Efter museumslovens § 29 t kan kulturministerens afgørelser om dispensation fra forbuddet mod ændringer i tilstanden af fortidsminder påklages til Miljø- og Fødevareklagenævnet.

Kommunalbestyrelsens afgørelser om dispensation til ændring i tilstanden af beskyttede sten- og jorddiger kan ligeledes påklages til Miljø- og Fødevareklagenævnet.

Kulturministerens afgørelser i sager, hvor ministeren har overtaget kommunalbestyrelsens beføjelser, jf. museumslovens § 29 j, kan ikke påklages. Afgørelsen efter § 29 l, stk. 1, om overtagelse af en sag kan heller ikke påklages, jf. § 29 t, stk. 2, 3. pkt., hvoraf fremgår, at andre afgørelser ikke kan påklages.

Efter lovforslaget vil kulturministeren vurdere de bevaringsmæssige og øvrige hensyn efter museumsloven i forhold til det konkrete anlægsprojekt. Kulturministeren vil og-

så skulle foretage en vurdering af de bevaringsmæssige hensyn i relation til den konkrete udformning af vildsvinehegnet og jord- og stendigerne på strækningen. Kulturministeren vil således træffe afgørelse om at overtage kommunalbestyrelsens beføjelser efter museumslovens kapitel 8 a, jf. museumslovens § 29 j i sager omfattet af denne lovs § 1. Såfremt etableringen af vildsvinehegnet kræver dispensation fra museumslovens regler om bevaring af sten- og jorddiger og fortidsminder træffes afgørelsen af kulturministeren.

Efter den foreslåede § 9 kan kulturministerens afgørelser efter § 29 j, stk. 1, 1. og 2. pkt., og § 29 j, stk. 2, jf. § 29 l, stk. 1, i museumsloven, dvs. afgørelser om dispensation til ændring i tilstanden af beskyttede fortidsminder, og afgørelser om dispensation til ændring i tilstanden af beskyttede sten- og jorddiger, i sager vedrørende anlæg af et vildsvinehegn, herunder øvrige dispositioner, jf. § 1 denne lovs § 1, ikke påklages til anden administrativ myndighed.

Til § 10

Efter den foreslåede bestemmelse i *stk. 1* vil der være en frist på 6 måneder efter, at en afgørelse er meddelt eller offentligt annonceret, for at anlægge en sag til prøvelse af afgørelsen ved domstolene. Søgsmålsfristen omfatter afgørelser efter loven. Søgsmålsfristen afbrydes ved sagsanlæg, dvs. ved at indgive stævning til retten. Søgsmålsfristen regnes fra dagen, hvor afgørelsen er meddelt adressaten, eller, hvis afgørelsen er offentliggjort, fra tidspunktet fra bekendtgørelsen.

Forslaget skal ses i sammenhæng med den foreslåede § 2, stk. 3, som fastsætter, at anlægstilladelsen efter § 1, stk. 2, offentliggøres samtidig med, at tilladelsen meddeles til Naturstyrelsen.

Tilsvarende bestemmelser, der fastsætter en søgsmålsfrist på 6 måneder, findes i § 54 i lov om miljøvurdering af planer og programmer og af konkrete projekter (VVM) og en række andre love på miljøområdet. Formålet med bestemmelserne og denne bestemmelse er at sikre, at retstilstanden ikke er uvis over længere tid. Med den foreslåede søgsmålsfrist i *stk. 1* sikres det, at der efter en vis periode ikke ved domstolene kan rejses tvivl om rigtigheden af en afgørelse eller beslutning efter loven. Fristen gælder ethvert søgsmål mod myndighederne, der forudsætter en prøvelse af den pågældende afgørelse eller beslutning.

Det foreslås i *stk. 2*, at retten ved søgsmål om forhold vedrørende miljøet, der er omfattet af denne lov, skal påse, at omkostningerne ved sagen ikke er uoverkommeligt høje for de berørte parter. Forpligtelsen påhviler samtlige retsinstanser. Bestemmelsen har til hensigt at sikre overholdelsen af kravet i Århuskonventionen og VVM-direktivet om, at de tilgængelige retsmidler ikke må være uoverkommeligt dyre. Bestemmelsen skal derfor forstås i overensstemmelse med konventionen og direktivet, herunder den praksis fra EU-domstolen, der knytter sig hertil, jf. herved bl.a. EU-Domstolens domme af henholdsvis 11. april 2013 i sag C-260/11, Edwards og Pallikaropoulos, og 13. februar 2014 i sag C-530/11, Kommissionen mod Storbritannien.

Den foreslåede bestemmelse skal ses i sammenhæng med de gældende regler i retsplejeloven. Udgangspunktet efter retsplejeloven er, at den tabende part erstatter de udgifter, som den vindende part har afholdt, forudsat disse har været fornødne til sagens forsvarlige udførelse. Udgifter til bistand af advokat m.v. erstattes med et passende beløb, og de øvrige udgifter erstattes fuldt ud. I medfør af retsplejelovens § 312, stk. 2, kan retten dog af egen drift bestemme, at den tabende part ikke eller kun delvist skal erstatte modparten de påførte udgifter, hvis særlige grunde taler for det. Sådanne grunde vil kunne foreligge, såfremt omkostningerne i modsat fald vurderes at ville være uoverkommeligt høje for den pågældende, hvor der i henhold til lovgivningen eller internationale forpligtelser m.v. er et krav om, at de tilgængelige retsmidler ikke må være uoverkommeligt dyre. Samtidig skal forslaget ses i sammenhæng med reglerne i retsplejelovens kapitel 31 om bl.a. retshjælp og fri proces.

Det bemærkes i den forbindelse, at EU er kontraherende part under Århuskonventionen, og at konventionen derfor også til dels er gennemført i EU-retten, jf. herved Europa-

Parlamentets og Rådets direktiv 2003/35/EF af 26. maj 2003 om mulighed for offentlig deltagelse i forbindelse med udarbejdelse af visse planer og programmer på miljøområdet og om ændring af Rådets direktiv 85/337/EØF (det tidligere VVM-direktiv) 96/61/EF for så vidt angår offentlig deltagelse og adgang til klage og domstolsprøvelse.

Bestemmelsen skal derfor forstås i overensstemmelse med konventionen og VVM-direktivet samt EU-Domstolens praksis, der knytter sig hertil.

Der henvises i øvrigt til de almindelige bemærkninger, afsnit 4.1.

Til § 11

Det foreslås, at loven træder i kraft dagen efter bekendtgørelse i Lovtidende. Det ønskes, at loven træder i kraft så hurtigt som muligt af hensyn til projektets fremdrift og sikring af Danmark mod afrikansk svinepest.

Bilag 1

Oversigtskort over vildsvinehegnets placering langs den dansk-tyske landegrænse

